



Naudojimo ir saugos vadovas

Modelis

1930ES

2030ES

2630ES

2646ES

3246ES

3122480

September 17, 2004

Lithuanian – Operators & Safety

ANSI

CE



IŽANGA

Šis vadovas labai svarbus! Visuomet jį laikykite kartu su įrenginiu.

Šio vadovo paskirtis yra supažindinti savininkus, naudotojus, nuomotojus ir nuomininkus su atsargumo priemonėmis ir naudojimo procedūromis, kurios yra būtinos saugiam ir tinkamam įrenginio eksploatavimui pagal jo paskirtį. Svarbu visuomet pabrėžti tinkamo įrenginio naudojimo svarbą. Visą šiame vadove pateiktą informaciją būtina perskaityti ir suprasti prieš bandant eksploatuoti įrenginį.

Kadangi gamintojas negali tiesiogiai kontroliuoti šio įrenginio mašinos naudojimo ir valdymo, atsakomybė už tinkamas saugos procedūras tenka savininkams, naudotojams, operatoriams, nuomotojams ir nuomininkams.

Visi šiame vadove esantys nurodymai skirti tinkamomis darbo sąlygomis naudojamam ir nuo originalaus nesiskiriančiam įrenginiui. Griežtai draudžiama kaip nors keisti ar modifikuoti šį įrenginį prieš tai negavus rašytinio JLG Industries, Inc. sutikimo.

JLG Industries, Inc. nuolat tobulina savo gaminius, todėl pasilieka teisę keisti specifikacijas be išankstinio pranešimo. Norėdami gauti atnaujintos informacijos kreipkitės į JLG Industries, Inc.

Kiti leidiniai:

Aptarnavimo ir techninės priežiūros vadovas	3121166
Iliustruotas dalių vadovas	3121167

ĮSPĖJAMIEJI SAUGOS SIMBOLIAI IR PRANEŠIMAI



Tai įspėjamasis saugos simbolis. Jis įspėja apie galimus sužeidimo pavojus. Vykdykite visus po šiuo simboliu parašytus saugos nurodymus, kad išvengtumėte galimų sužeidimų ar mirties.

Įspėjamasis saugos simbolis bus naudojamas kartu su atitinkamu saugos pranešimu „PAVOJUS“, „ĮSPĖJIMAS“ arba „DĖMESIO“, nurodančiu galimą pavojų ir jo rimtumo lygį. Saugos pranešimai šiame vadove rašomi nespaltvoti. Ant įrenginio esantys saugos pranešimai yra raudoname, oranžiniame arba geltoname fone. Saugos pranešimų „PAVOJUS“, „ĮSPĖJIMAS“ ir „DĖMESIO“ reikšmės ir jiems priskiriamos spalvos yra tokios:

⚠ PAVOJUS

ŽYMI LABAI PAVOJINGĄ SITUACIJĄ, KURIOS NEIŠVENGUS TIKRAI BUS RIMTŲ SUŽEIDIMŲ AR MIRČIŲ. ŠIS PRANEŠIMAS NAUDOJAMAS ITIN PAVOJINGOMS SITUACIJOMS ŽYMĖTI. ANT ĮRENGINIO ŠIS PRANEŠIMAS UŽRAŠYTAS RAUDONAME LIPDUKO FONE.

⚠ ĮSPĖJIMAS

ŽYMI GALIMAI PAVOJINGĄ SITUACIJĄ, KURIOS NEIŠVENGUS GALI BŪTI RIMTŲ SUŽEIDIMŲ AR MIRČIŲ. ANT ĮRENGINIO ŠIS PRANEŠIMAS UŽRAŠYTAS ORANŽINIAME LIPDUKO FONE.

⚠ DĖMESIO

ŽYMI GALIMAI PAVOJINGĄ SITUACIJĄ, KURIOS NEIŠVENGUS GALI BŪTI SMULKIŲ AR VIDUTINIŲ SUŽEIDIMŲ. TAIP PAT GALI BŪTI NAUDOJAMAS ATKREIPTI DĖMESIUI Į NESAUGIUS VEIKSMUS. ANT ĮRENGINIO ŠIS PRANEŠIMAS UŽRAŠYTAS GELTONAME LIPDUKO FONE.

Šiame vadove ir ant įrenginio taip pat galite sutikti pranešimą „SVARBI INFORMACIJA“. Paprastai šis pranešimas bus pateikiamas be įspėjamojo saugos simbolio, bet nurodys svarbią informaciją, kuri svarbi saugiam ir tinkamam įrenginio naudojimui. Pranešimo „SVARBI INFORMACIJA“ reikšmė ir jam priskiriama spalva yra tokios:

SVARBI INFORMACIJA

NURODO PROCEDŪRAS, KURIOS BŪTINOS SAUGIAM DARBUI IR KURIŲ NESILAIKANT GALIMI ĮRENGINIO GEDIMAI IR PAŽEIDIMAI. ANT ĮRENGINIO ŠIS PRANEŠIMAS UŽRAŠYTAS ŽALIAME LIPDUKO FONE.

⚠ ĮSPĖJIMAS

TURI BŪTI ĮVYKDYTI VISI SU SAUGA SUSIJĘ ŠIAM GAMINIUI SKIRTI BIULETENIAI. JLG INDUSTRIES, INC. ŠIAM JLG GAMINIUI GALI BŪTI IŠLEIDUSI SU SAUGA SUSIJUSIŲ BIULETENIŲ. NORĖDAMI INFORMACIJOS APIE SU SAUGA SUSIJUSIUS BIULETENIUS, KURIE GALĖJO BŪTI IŠLEISTI ŠIAM GAMINIUI, KREIPKITĖS Į JLG INDUSTRIES, INC. ARBA VIETINĮ ĮGALIOTĄ JLG ATSTOVĄ.

SVARBI INFORMACIJA

NORINT GAUTI SU SAUGA SUSIJUSIUS BIULETENIUS BŪTINA, KAD DABARTINIS ŠIO ĮRENGINIO SAVININKAS UŽTIKRINTŲ, JOG JLG INDUSTRIES, INC. TURĖTŲ NAUJOS INFORMACIJOS APIE SAVININKĄ. KREIPKITĖS Į JLG INDUSTRIES, INC. IR ĮSITIKINKITE, JOG INFORMACIJA APIE DABARTINĮ SAVININKĄ YRA ATNAUJINTA IR TIKSLI.

SVARBI INFORMACIJA

JLG INDUSTRIES, INC. TURI BŪTI NEDELSIANT INFORMUOJAMA APIE VISUS SU JLG GAMINIAIS SUSIJUSIUS NELAIMINGUS ATSITIKIMUS, KURIUOSE PASITAİKĖ KŪNO SUŽALOJIMŲ AR DARBUOTOJŲ MIRČIŲ ARBA BUVO PADARYTA DIDELĖ ŽALA ASMENINEI NUOSAVYBEI AR JLG GAMINIUI.

DĒL:

- Pranešimų apie nelaimingus atsitikimus
- Gaminio saugos leidinių
- Informacijos apie dabartinį savininką atnaujinimo
- Klausimų apie gaminio saugumą
- Informacijos apie standartų ir teisės aktų laikymąsi
- Klausimų apie specialius gaminio naudojimo būdus
- Klausimų apie gaminio modifikavimą

KREIPKITĖS Į:

Gaminių saugos ir patikimumo skyrius
JLG Industries, Inc.
1 JLG Drive
McConnellsburg, PA 17233

Nemokamas telefonas: 877-JLG-SAFE
877-554-7233

El. paštas: ProductSafety@JLG.com

TAISYMŲ ŽURNALAS

Pirmasis leidimas	- 2003 m. kovo 31 d.
Peržiūrėta ir pataisyta	- 2003 m. balandžio 30 d.
Peržiūrėta ir pataisyta	- 2003 m. gegužės 21 d.
Peržiūrėta ir pataisyta	- 2003 m. birželio 13 d.
Peržiūrėta ir pataisyta	- 2003 m. birželio 25 d.
Peržiūrėta ir pataisyta	- 2003 m. rugpjūčio 26 d.
Peržiūrėta ir pataisyta	- 2003 m. gruodžio 3 d.
Peržiūrėta ir pataisyta	- 2004 m. kovo 3 d.
Ižangoje pridėtas vadovo dalies numeris	- 2004 m. rugpjūčio 1 d.
Peržiūrėta ir pataisyta	- 2004 m. rugsėjo 17 d.

TURINYS		PUSLAPIS
TEMA – SKYRIUS, POSKYRIS		
TEMA	- ĮŽANGA	
1 TEMA	- ATSARGUMO PRIEMONĖS	
1.1	Bendri dalykai	1-1
1.2	Prieš naudojant	1-1
1.3	Naudojimas	1-2
1.4	Vilkimas, kėlimas ir vežimas	1-4
1.5	Techninė priežiūra	1-5
2 TEMA	- NAUDOTOJO ATSAKOMYBĖ, ĮRENGINIO PARUOŠIMAS IR APŽIŪRA	
2.1	Personalo apmokymas	2-1
2.2	Paruošimas, apžiūra ir techninė priežiūra	2-2
3 TEMA	- NAUDOTOJO ATSAKOMYBĖ IR ĮRENGINIO VALDYMAS	
3.1	Bendri dalykai	3-1
3.2	Personalo apmokymas	3-1
3.3	Darbo charakteristikos ir apribojimai	3-1
3.4	Valdikliai ir indikatoriai	3-2
3.5	Platformos valdymo pultas	3-4
4 TEMA	- ĮRENGINIO VALDYMAS	
4.1	Aprašymas	4-1
4.2	Valdymas	4-2
4.3	Kėlimas ir nuleidimas	4-2
4.4	Vairavimas	4-4
4.5	Važiavimas	4-4
4.6	Parkavimas	4-5
4.7	Akumuliatorių įkrovimas	4-5
4.8	Platformos pakrovimas	4-5
4.9	Apsauginė atrama	4-5
4.10	Pritvirtinimo/kėlimo rankenos	4-6
4.11	Kėlimas	4-6
4.12	Vilkimas	4-9
5 TEMA	- PROCEDŪROS ĮVYKUS AVARIJAI	
5.1	Bendri dalykai	5-1
5.2	Valdymas įvykus avarijai	5-1
5.3	Pranešimas apie avariją	5-2
6 TEMA	- PATIKRINIMŲ IR REMONTO DARBŲ ŽURNALAS	

PAVEIKSLĖLIŲ SĄRAŠAS

PAVEIKSLĖLIO NR.	PAVADINIMAS	PUSLAPIO NR.
2-1.	Apeinamosios apžiūros diagrama	2-4
2-2.	Apeinamosios apžiūros taškai	2-5
2-3.	Jungiklio vieta	2-6
3-1.	Antžeminis valdymo pultas	3-2
3-2.	Akumuliatorių įkroviklio būklė	3-2
3-3.	Platformos valdymo pultas	3-3
4-1.	Nuolydis ir šoninis nuolydis	4-4
4-2.	Kėlimo ir tvirtinimo diagrama	4-7
4-3.	Kėlimo ir tvirtinimo diagrama Australijos rinkai skirtiems modeliams	4-8
4-4.	Rankinis išjungimas	4-9
4-5.	Kėlimo ir tvirtinimo diagrama	4-10

LENTELIŲ SĄRAŠAS

LENTELĖS NR.	PAVADINIMAS	PUSLAPIO NR.
1-1	Minimalus saugus atstumas (MSAD)	1-3
2-1	Apžiūrų ir techninės priežiūros lentelė	2-2
2-2	Maksimalus važiavimo su iškelta platforma atjungimo aukštis	2-3
2-3	Posvyris ir aukštis	2-3
4-1	Pajėgumas	4-1
4-2	Veikimo specifikacijos	4-2
6-1	Patikrinimų ir remonto darbų žurnalas	6-1

1. SKYRIUS ATSARGUMO PRIEMONĖS

1.1 BENDRI DALYKAI

Šiame skyriuje trumpai aprašomos tinkamam ir saugiam įrenginio naudojimui ir techninei priežiūrai reikalingos atsargumo priemonės. Siekiant skatinti tinkamą įrenginio naudojimą, būtina remiantis šiuo vadovu nustatyti kasdienes procedūras. Taip pat būtina, kad kvalifikuotas asmuo remdamasis šiuo vadovu ir aptarnavimo bei techninės priežiūros vadovu pateikta informacija parengtų techninės priežiūros programą, kurios būtina laikytis siekiant užtikrinti saugų įrenginio naudojimą.

Įrenginio savininkas/naudotojas/operatorius/nuomotojas/nuomininkas neturėtų prisiimti atsakomybės už jo naudojimą, kol neperskaitė šio vadovo, nebaigė apmokymų ir nepabandė valdyti įrenginį prižiūrint patyrusiam ir kvalifikuotam operatoriui.

Šiuose skyriuose aprašomos savininko, naudotojo, operatoriaus, nuomotojo ir nuomininko pareigos, susijusios su sauga, apmokymais, apžiūromis, technine priežiūra, naudojimo būdus ir eksploatavimu. Kilus kokių nors klausimų dėl saugumo, apmokymų, apžiūrų, techninės priežiūros, naudojimo būdų ir eksploataavimo, kreipkitės į JLG Industries, Inc. („JLG“).

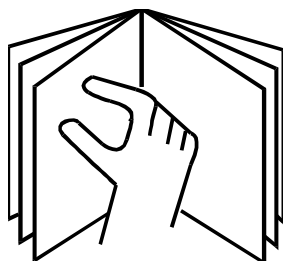
⚠ ĮSPĖJIMAS

**NESILAIKANT ŠIAME VADOVE NURODYTŲ
ATSARGUMO PRIEMONIŲ, GALI BŪTI SUGADINTAS
ĮRENGINYS, PATIRTI TURTO NUOSTOLIAI, KŪNO
SUŽALOJIMAI AR IŠTIKTI MIRTIS.**

1.2 PRIEŠ NAUDOJANT

Operatoriaus apmokymas ir žinios

- Prieš dirbant su įrenginiu būtina perskaityti visą operatoriaus ir saugos vadovą. Dėl paaiškinimų, klausimų ar papildomos informacijos apie kurią nors šio vadovo dalį, kreipkitės į JLG Industries, Inc.



- Operatorius negali prisiimti atsakomybės už valdymą, kol nebuvo tinkamai apmokytas kompetentingo ir įgalioto asmens.

- Valdyti įrenginį leiskite tik tokiam įgaliotam ir kvalifikuotam personalui, kuris parodė suprantąs saugų ir tinkamą įrenginio naudojimą bei techninę priežiūrą.
- Perskaitykite, supraskite ir laikykitės visų pranešimais „PAVOJUS“, „ĮSPĖJIMAS“ ir „DĖMESIO“ pažymėtų nurodymų bei naudojimosi instrukcijų, pateiktų ant įrenginio ir šiame vadove.
- Užtikrinkite, kad įrenginys būtų naudojamas tik pagal JLG nustatytą jo numatytąją paskirtį.
- Visas dirbantis personalas turi būti susipažinęs su avariniais valdikliais ir šiame vadove aprašytu avariniu įrenginio naudojimu.
- Perskaitykite, išsiaiškinkite ir laikykitės visų taikomų darbdavio, vietinių ar valdžios nustatytų taisyklių, susijusių su įrenginio naudojimu ir taikymu.

Darbo vietos apžiūra

- Prieš naudodamas įrenginį naudotojas turi imtis atsargumo priemonių, kad darbo vietoje išvengtų visų galimų pavojų.
- Nenaudokite ir nekelkite platformos, esančios vilkike, priekaboje, vagonė, plaukiančiame laive, ant pastolių ar kitų įrengimų, jei tokio naudojimo būdo raštu nepatvirtino JLG.
- Prieš naudodami patikrinkite, ar virš darbo vietos nėra pavojingų kliūčių, pvz., elektros linijų, kranų ir kitų panašių galimų kliūčių.
- Patikrinkite, ar paviršiuje nėra duobių, iškilimų, uždengtų duobių, skardžių, kliūčių, nuolaužų ir kitų galimų pavojų.
- Patikrinkite, ar darbo zonoje nėra pavojingų vietų. Nedirbkite įrenginiu pavojingose vietose, jei nesate gavę atitinkamo JLG sutikimo.
- Įsitikinkite, kad paviršiaus sąlygos yra pakankamos atlaikyti maksimalioms padangų apkrovoms, kurios nurodytos padangų apkrovos lipdukuose, priklijuotuose ant važiuoklės šalia kiekvieno rato.
- Nedirbkite įrenginiu, jei vėjo greitis didesnis nei 12,5 m/s (28 mph).
- Šiuo įrenginiu galima dirbti, kai nominali aplinkos temperatūra yra nuo –20 °C iki 40 °C (nuo 0 °F iki 104 °F). Norėdami įrenginį pritaikyti darbui už šio temperatūrų diapazono ribų, pasitarkite su JLG.

Įrenginio apžiūra

- Nedirbkite šiuo įrenginiu, kol neatliktote šio vadovo 2 skyriuje nurodytų apžiūrų ir funkcijų patikrinimų.

1 SKYRIUS – ATSARGUMO PRIEMONĖS

- Nedirbkite šiuo įrenginiu, jei jis nėra patikrintas ir neatlikta jo techninė priežiūra pagal techninės priežiūros ir apžiūrų reikalavimus, kaip tai nurodyta įrenginio Aptarnavimo ir techninės priežiūros vadove.
- Įsitikinkite, kad visi saugos įtaisai veikia tinkamai. Šių įtaisų modifikavimas yra saugos pažeidimas.

⚠ ĮSPĖJIMAS

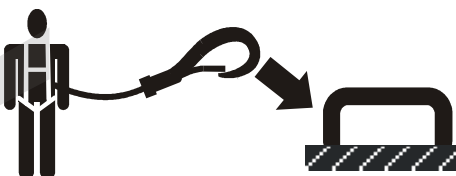
KELIAMĄJĄ DARBO PLATFORMĄ GALIMA MODIFIKUOTI IR KEISTI TIK PRIEŠ TAI GAVUS RAŠY TINĮ GAMINTOJO SUTIKIMĄ.

- Nedirbkite jokių įrenginiu, kurio saugos ir instrukcijų plakatai arba lipdukai yra nusilupę ar neįskaitomi.
- Patikrinkite, ar originalūs įrenginio komponentai nėra modifikuoti. Įsitikinkite, kad visiems modifikavimams buvo gautas JLG sutikimas.
- Pasircpinkite, kad ant platformos paviršiaus nesusikauptų nuolaužų. Saugokite platformos paviršių ir batus nuo purvo, alyvos, riebalų ir kitų slidžių medžiagų.

- Kai platformoje yra du arba daugiau asmenų, už visas įrenginio operacijas atsako operatorius.
- Visuomet įsitikinkite, kad elektriniai įrankiai tinkamai sudėti ir nepalikti kaboti ant laido nuo platformos darbo srities.
- Nebandykite įstrigusio ar išjungto įrenginio stumti ar traukti, nebent jei traukiate už važiuoklės tvirtinimo rankenų.
- Prieš palikdami įrenginį sulankstykite atramas ir atjunkite maitinimą.

Kritimo pavojai

- JLG Industries, Inc. rekomenduoja, kad, dirbant šiuo įrenginiu, visi platformoje esantys asmenys užsijuostų kūno saugos diržus su pritvirtintu prie nurodytų tvirtinimo vietų lynu. Išsamesnės informacijos apie JLG gaminius keliamus apsaugos nuo iškritimo reikalavimus teiraukitės JLG Industries, Inc.

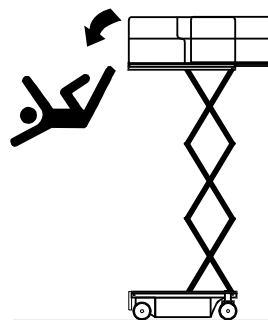


1.3 NAUDOJIMAS

Bendri dalykai

- Nenaudokite įrenginio jokių kitu tikslu, išskyrus personalui, įrankiams ir įrangai kelti.
- Prieš pradėdamas darbą naudotojas turi būti susipažinęs su įrenginio pajėgumu ir visų funkcijų darbinėmis charakteristikomis.
- Niekada nedirbkite sugedusiu įrenginiu. Įvykus gedimui išjunkite įrenginį. Nutraukite įrenginio eksploataciją ir praneškite administracijai.
- Nenuimkite, nemonifikuokite ir neišjunkite jokių saugos įtaisų.
- Niekada staigiai neperjunkite valdymo jungiklio ar svirties pro neutralią padėtį į priešingą. Prieš perjungdami jungiklį į kitą funkciją visuomet gražinkite jį į neutralią padėtį ir truputį palaukite. Valdymo įtaisus naudokite lėtai ir vienodai spausdami.
- Prieš darbo pabaigą arba ilgą pertrauką negalima palikti hidraulinius cilindrus visiškai išstumtus ar įtrauktus. Kai funkcija pasiekia eigos galą, stumtelėkite valdiklį į priešingą pusę. Ši taisyklė galioja dirbant ir pakelta, ir nuleista platforma.
- Neleiskite personalui dirbti su įrenginiu ar valdyti jį nuo žemės, kai platformoje yra žmonių, išskyrus avarinius atvejus.
- Netransportuokite medžiagų ant platformos turėklų, jei tam nepritarė JLG.

- Prieš pradėdami darbą įsitikinkite, kad visi varteliai ir turėklai uždaryti ir užfiksuoti reikiamose padėtyse. Susiraskite nurodytas saugos lyno tvirtinimo vietas platformoje ir gerai pritvirtinkite saugos lyną. Prie tvirtinimo vietos tvirtinkite tik vieną (1) saugos lyną.

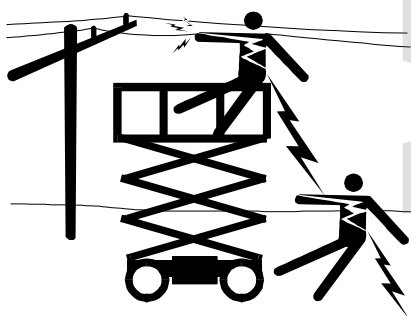
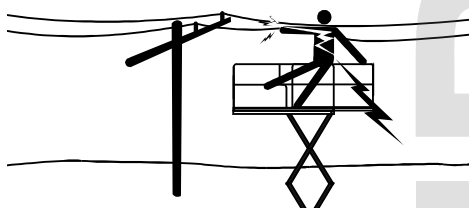


- Ant platformos grindų visada reikia stovėti abiem kojomis. Jokių būdu ant įrenginio nestatykite kopėčių, dėžių, neguldyskite lentų ar panašių objektų norėdami pasiekti aukščiau.
- Jokių būdu nelaipiokite į platformą ar iš jos sulankstomomis atramomis.

- Įeidami į platformą ar išeidami iš jos būkite labai atsargūs. Įsitikinkite, kad sulankstomų atramų blokas visiškai nuleistas. Įeidami į platformą ar išeidami iš jos atsisukite į įrenginį. Įeidami ar išeidami visuomet išlaikykite „trijų taškų sąlyti“ su įrenginiu: dviem rankom ir viena koja arba dviem kojom ir viena ranka.
- Perėjimai nuo platformos ant konstrukcijos, kai platforma pakelta, nerekomenduojami. Jei toks perėjimas būtinas, įlipkite/išlipkite pro vartelius tik platformai esant ne didesniu kaip 0,3 m (1 ft) atstumu nuo saugios ir tvirtos konstrukcijos. Tokiu atveju taip pat reikia 100 % prisirišti dviem saugos lynais. Vienas lynas turi būti tvirtinamas prie platformos, o antrasis – prie konstrukcijos. Prie platformos pritvirtinto lyno negalima atjungti, kol neperėjote ant konstrukcijos.
- Nuvalykite alyvą, purvą ir kitas slidžias medžiagas nuo batų ir platformos grindų.

Elektros smūgio pavojai

- Šis įrenginys neizoliuotas ir neapsaugo nuo kontakto su laidininku, kuriuo teka elektros srovė.



- Laikykites saugaus atstumo nuo elektros linijų, prietaisų ir kitų elektrą naudojančių (atvirų ar izoliuotų) dalių pagal lentelėje 1-1 nurodytą minimalų saugų atstumą (MSAD). Atsižvelkite į įrenginio judėjimą ir elektros linijų siūbavimą.

1-1 lentelė. Minimalus saugus atstumas (MSAD)

Įtampos diapazonas (nuo fazės iki fazės)	MINIMALUS SAUGUS ATSTUMAS metrais (ft)
Nuo 0 iki 300 V	VENKITE SĄLYČIO
Virš 300 V ir iki 50 kV	3 (10)
Virš 50 kV ir iki 200 kV	5 (15)
Virš 200 kV ir iki 350 kV	6 (20)
Virš 350 kV ir iki 500 kV	8 (25)
Virš 500 kV ir iki 750 kV	11 (35)
Virš 750 kV ir iki 1000 kV	14 (45)

PASTABA: Šie reikalavimai negalioja tik tuo atveju, jei taikomos griežtesnės darbdavio, vietos ar valdžios institucijų nustatytos taisyklės.

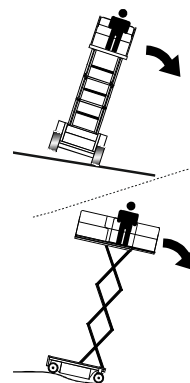
- Išlaikykite bent 3 m (10 ft) atstumą tarp įrenginio dalių, jame esančių asmenų, jų įrankių bei kitos įrangos ir elektros linijų ar prietaisų, kuriais teka iki 50 000 voltų srovė. Papildomas pėdos dydžio (apie 30 cm) tarpas reikalingas papildomiems 30 000 voltų ar mažiau.

⚠ PAVOJUS

NEMANEVROUKITE ĮRENGINIŲ AR PERSONALŲ UŽDRAUSTOJE ZONOJE (MSAD). JEI TIKSLIAI NEŽINOTE, LAIKYKITES PRIELAIDOS, JOG VISOMIS ELEKTROS DALIMIS IR LAIDAIMS TEKA SROVĖ.

Pasvirimo pavojai

- Įsitikinkite, kad paviršiaus sąlygos yra pakankamos atlaikyti maksimalioms padangų apkrovoms, kurios nurodytos padangų apkrovos lipdukuose, priklijuotuose ant važiuoklės šalia kiekvieno rato. Nevažinėkite nestabiliais paviršiais.
- Prieš važiuodamas naudotojas turi būti susipažinęs su paviršiumi. Važiuodami neviršykite leistino nuolydžio.

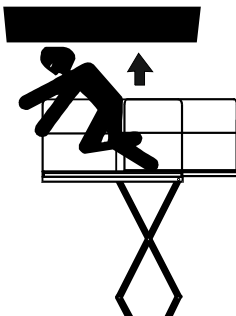


1 SKYRIUS – ATSARGUMO PRIEMONĖS

- Nekelkite platformos ir nevažiuokite su pakelta platforma šlaitu ar prie jo, ant nelygaus ar minkšto paviršiaus. Prieš keldami platformą ar važiuodami su pakelta platforma įsitikinkite, kad įrenginys stovi ant patvaraus, lygaus ir vienodai tvirto paviršiaus.
- Prieš važiuodami grindimis, tiltais, vilkikais ir kitais paviršiais patikrinkite leidžiamą paviršių apkrovą.
- Niekada neviršykite ant platformos nurodytos maksimalios darbinės apkrovos. Jokie kroviniai negali viršyti platformai nustatytų apribojimų, jei JLG nėra leidusi daryti kitaip.
- Įrenginio važiuoklę laikykite mažiausiai 0,6 m (2 ft) atstumu nuo duobių, iškilimų, skardžių, kliūčių, nuolaužų, uždengtų duobių bei kitų potencialių žemės lygio pavojų.
- Niekada nebandykite naudoti įrenginio vietoje kranų. Nepirikiškite įrenginio prie jokių gretimų konstrukcijų. Niekada netvirtinkite laidų, kabelių ar panašių dalykų prie platformos.
- Nedirbkite įrenginiu, jei vėjo greitis viršija 12,5 m/s (28 mph), jei ant įrenginio ar priedo nenurodyta kitaip.
- Dirbdami lauke neuždenkite platformos šonų, o platformoje nenešioti didelio paviršiaus ploto daiktų. Tokie daiktai padidina vėjo keliamų pavojų galimybę.
- Nedidinkite platformos ploto naudodami neleistinus ilgintuvus ir priedus.
- Jei sulankstomos atramos ar platforma įstrigo taip, kad vienas ar daugiau ratų pakilo nuo žemės, prieš bandant įrenginį išlaisvinti, iš jos turi pasišalinti visi asmenys. Įrenginiui stabilizuoti ir personalui nukelti naudokite kranus, autokrautuvus ir kitą tinkamą įrangą.
- Darbo metu jokia kūno dalis negali išsikišti pro platformos turėklus.
- Visuomet pastatykite stebėtoją, kai važiuojate vieta, kurioje užstojamas vaizdas.
- Atliekant bet kokius važiavimo veiksmus, juose nedalyvaujantis personalas turi būti bent 1,8 m (ft) atstumu nuo įrenginio.
- Esant bet kokioms važiavimo sąlygoms operatorius turi riboti važiavimo greitį atsižvelgdamas į paviršiaus sąlygas, grūstis, matomumą, nuokalnę, personalo buvimo vietą ir kitus veiksnius, kurie kelia susidūrimo ar sužeidimų pavojų.
- Kokiu greičiu bevažiuotumėte, atsižvelkite į stabdymo atstumą. Jei važiuojate dideliu greičiu, prieš stabdydami sumažinkite greitį. Nuolydžiais važiuokite tik mažu greičiu.
- Nevažiuokite dideliu greičiu ribotose ar uždaroje patalpose bei važiuodami atbuline eiga.
- Visuomet saugokitės, kad kliūtys nekludytų valdymo pulto ir platformoje esančių žmonių bei jiems netrukdytų.
- Įsitikinkite, kad kitų ant žemės ir virš įrenginio esančių įrenginių operatoriai pastebėjo keliamą platformą. Atjunkite virš įrenginio esančių kranų maitinimą. Jei reikia, atitverkite grindinio plotą.
- Nedirbkite virš darbuotojų, esančių ant žemės. Perspėkite juos, kad jie nedirbtų, nestovėtų ir nevaikščiotų po pakelta platforma. Jei reikia, ant grindinio pastatykite užtvaras.

Suspaudimo ir susidūrimo pavojai

- Visas ant platformos ir ant žemės dirbantis personalas turi nešioti patvirtintus apsauginius šalmus.
- Rankas ir kojas darbo metu laikykite atokiai nuo sulankstomų atramų.
- Važiuodami saugokitės kliūčių šalia mašinos ir virš jos. Keldami ar leisdami platformą apžiūrėkite erdvę šalia platformos, virš jos ir po ja.



1.4 VILKIMAS, KĖLIMAS IR VEŽIMAS

- Vilkdami, keldami ar veždami platformą neleiskite į ją personalo.
- Šio įrenginio negalima vilkti, išskyrus avarinę situaciją, gedimą, maitinimo gedimą ar krovimą/iškrovimą. Apie avarinio vilkimo procedūras žr. 6 skyriuje.
- Prieš vilkdami, keldami ar veždami įsitikinkite, kad platforma visiškai nuleista ir visiškai tuščia.
- Keldami įrenginį autokrautuvu, šakes dėkite tik nurodytose įrenginio vietose. Kelkite pakankamo galingumo autokrautuvu.
- Informaciją apie kėlimą žr. 4 skyriuje.

1.5 TECHNINĖ PRIEŽIŪRA

Bendri dalykai

- Šiame skyriuje aprašytos bendros atsargumo priemonės, kurių reikia laikytis atliekant šio įrenginio techninę priežiūrą. Papildomos atsargumo priemonės, kurių reikia laikytis atliekant techninę priežiūrą, aprašytos atitinkamose šio vadovo bei Aptarnavimo ir techninės priežiūros vadovo vietose. Labai svarbu, kad techninę priežiūrą atliekantis personalas griežtai laikytųsi šių atsargumo priemonių siekdami išvengti galimų sužeidimų ar žalos įrenginiui bei nuosavybei. Kvalifikuotas asmuo turi parengti techninės priežiūros programą, kurios būtina laikytis siekiant užtikrinti įrenginio saugą.

Techninės priežiūros keliami pavojai

- Prieš reguliuodami ar remontuodami įrenginį išjunkite visų valdiklių maitinimą ir įsitinkite, kad jokia judanti sistema negali atsitiktinai pajudėti.
- Jei įmanoma, niekada nedirbkite po pakelta platforma, kol ši nėra visiškai nuleista arba kaip kitaip paremta ir užfiksuota atitinkamais saugos ramsčiais, blokais ar pakabomis.
- Visuomet prieš atlaisvindami ar išimdami hidraulinius komponentus išleiskite slėgį iš visų hidraulinių sistemų.
- Dirbdami su elektriniais komponentais ar virindami įrenginį būtinai atjunkite akumulatorius.
- Pildami kurą išjunkite variklį (jei toks sumontuotas).
- Įsitinkite, kad keičiamos dalys ar komponentais yra identiški arba lygiavertiniai originalioms dalims ar komponentams.
- Niekada nemėginkite judinti sunkių dalių be mechaninio įtaiso pagalbos. Neleiskite sunkiems objektams būti nestabilioje padėtyje. Keldami įrenginio komponentus įsitinkite, kad jie gerai pritvirtinti.
- Atlikdami techninę priežiūrą nusiimkite visus žiedus, laikrodžius ir papuošalus. Nedėvėkite laisvų rūbų ir suriškite ilgus plaukus, nes jie gali įstrigti ar įsipainioti įrangoje.
- Naudokite tik patvirtintus nedegius valomuosius tirpiklius.
- Jokiu būdu nemodifikuokite, neišimkite bei nekeiskite tokių dalių, kaip atsvarai, padangos, akumulatoriai, platformos ar kitos, kurios gali sumažinti arba paveikti bendrą įrenginio svorį ir stabilumą.
- Stabilumui svarbių detalių svoriai nurodyti Aptarnavimo ir techninės priežiūros vadove.

⚠ ĮSPĖJIMAS

KELIAMĄJĄ DARBO PLATFORMĄ GALIMA MODIFIKUOTI IR KEISTI TIK PRIEŠ TAI GAVUS RAŠYTINĮ GAMINTOJO SUTIKIMĄ.

Akumuliatorių keliami pavojai

- Dirbdami su elektriniais komponentais ar virindami įrenginį būtinai atjunkite akumulatorius.
- Neleiskite rūkyti bei venkite atviros ugnies ir kibirkščių šalia akumulatoriaus, kai jis įkraunamas arba techniškai tvarkomas.
- Negalima įrankiais ar kitais metaliniais daiktais jungti akumulatoriaus gnybtų.
- Techniškai tvarkydami akumulatorius visuomet dėvėkite rankų, akių ir veido apsaugas. Saugokitės, kad akumulatoriaus rūgštis neužtikštų ant odos ar rūbų.

⚠ ĮSPĖJIMAS

AKUMULATORIAUS SKYSTIS YRA ITIN KOROZINIS. VENKITE SĄLYČIO SU ODA AR RŪBAIS. TUOJ PAT NUPLAUKITE IŠTEPTĄ VIETĄ ŠVARIU VANDENIU IR KREIPKITĖS MEDICININĖS PAGALBOS.

- Akumulatorius kraukite tik gerai vėdinamoje patalpoje.
- Neviršykite akumulatoriaus skysčio lygio. Į akumuliatorių distiliuotą vandenį pilkite tik jį visiškai įkrovę.

Šis puslapis specialiai paliktas tuščias.

RAVIRENT

2. SKYRIUS NAUDOTOJO ATSAKOMYBĖ, ĮRENGINIO PARUOŠIMAS IR APŽŪRA

2.1 PERSONALO APMOKYMAS

Keliamoji platforma skirta personalui kelti, todėl reikia, kad ją valdytų ir prižiūrėtų tik apmokytas personalas.

Asmenims, kurie yra veikiami vaistų ar alkoholio arba kuriems pasitaiko priepuoliai, svaigimas ar motorinių funkcijų sutrikimai, draudžiama valdyti šį įrenginį.

Operatoriaus apmokymas

Operatoriaus apmokymas turi apimti:

1. Platformoje ir antžeminėje dalyje esančių valdymo pultų, avarinio valdymo ir saugos sistemų naudojimą ir apribojimus.
2. Ant įrenginio esančias valdymo svirčių etiketes, instrukcijas ir įspėjimus.
3. Darbdavio taisykles ir susijusius teisės aktus.
4. Patvirtinto apsaugos nuo kritimo įtaiso naudojimą.
5. Pakankamą kiekį žinių apie įrenginio veikimą, kad būtų galima atpažinti galimą ar esamą gedimą.

6. Saugiausius būdus įrenginiui valdyti esant kliūtimis virš įrenginio, kitai judančiai įrangai, antžeminėms kliūtimis, įduboms, duobėms ir skardžiams.
7. Priemonės, apsaugančias nuo neizoliuotų elektros laidininkų keliamo pavojaus.
8. Specialius darbo reikalavimus ar įrenginio taikymus.

Apmokymų priežiūra

Apmokymai turi vykti prižiūrint kvalifikuotam asmeniui atviroje vietoje be kliūčių, kol apmokomas asmuo išmoksta saugiai valdyti ir naudoti įrenginį.

Operatoriaus atsakomybė

Operatoriui turi būti paaiškinta, kad jam ar jai tenka atsakomybė ir teisė išjungti įrenginį gedimo atveju ar esant kitoms pavojingoms įrenginio ar darbo vietos sąlygoms.

PASTABA: Gamintojas arba atstovas atsiųs kvalifikuotų asmenų, kurie padės apmokant, kartu su pirmuoju pristatytu įrenginiu(-iais), o vėliau – naudotojui ar jo personalui paprašius.

2 SKYRIUS – NAUDOTOJO ATSAKOMYBĖ, ĮRENGINIO PARUOŠIMAS IR APŽIŪRA

2.2 PARUOŠIMAS, APŽIŪRA IR TECHNINĖ PRIEŽIŪRA

Šioje lentelėje nurodyti periodinės įrenginio apžiūros ir techninės priežiūros darbai, kuriuos atlikti rekomenduoja JLG Industries, Inc. Papildomų reikalavimų keliamosioms darbo platformoms ieškokite vietiniuose teisės aktuose.

Apžiūros ir techninės priežiūros darbus reikia atlikti dažniau, jei įrenginys naudojamas atšiaurioje ar kenksmingoje aplinkoje, jei įrenginys naudojamas dažniau nei įprasta arba jei įrenginys naudojamas esant ribinėms apkrovoms.

2-1 lentelė. Apžiūrų ir techninės priežiūros lentelė

Tipas	Dažnumas	Atsakingas asmuo	Darbą atliekantis asmuo	Nuoroda
Apžiūra prieš įjungiant	Kiekvieną dieną prieš naudojant arba pasikeitus operatoriui.	Naudotojas arba operatorius	Naudotojas arba operatorius	Operatoriaus ir saugos vadovas
Apžiūra prieš pristatant (žr. pastabą)	Prieš kiekvieną pristatymą pardavus ar išnuomojus.	Savininkas, atstovas arba naudotojas	Kvalifikuotas JLG mechanikas	Aptarnavimo ir techninės priežiūros vadovas bei taikoma JLG apžiūros forma
Dažna apžiūra	Naudojus 3 mėnesius arba 150 valandų, atsižvelgiant į tai, kas įvyksta pirmiau; arba Nenaudojus ilgiau kaip 3 mėnesius; arba Įsigijus naudotą.	Savininkas, atstovas arba naudotojas	Kvalifikuotas JLG mechanikas	Aptarnavimo ir techninės priežiūros vadovas bei taikoma JLG apžiūros forma
Kasmetinė įrenginio apžiūra	Kasmet, ne vėliau kaip po 13 mėnesių nuo ankstesnės apžiūros.	Savininkas, atstovas arba naudotojas	Gamyklos rekomenduotas atestuotas aptarnavimo technikas* arba kvalifikuotas JLG mechanikas	Aptarnavimo ir techninės priežiūros vadovas bei taikoma JLG apžiūros forma
Profilaktinė techninė priežiūra	Intervalais, kurie nurodyti Aptarnavimo ir techninės priežiūros vadove.	Savininkas, atstovas arba naudotojas	Kvalifikuotas JLG mechanikas	Aptarnavimo ir techninės priežiūros vadovas
PASTABA: Apžiūros formas galima gauti iš JLG. Atlikdami apžiūras vadovaukitės Aptarnavimo ir techninės priežiūros vadovu.				
* JLG Industries, Inc. gamykloje atestuotu aptarnavimo techniku pripažįsta asmenį, kuris sėkmingai baigė JLG aptarnavimo mokymų kursą, skirtą konkrečiam JLG modeliui.				

Apžiūra prieš įjungiant

Apžiūra prieš įjungiant turi apimti tokius punktus:

1. **Švara** – Patikrinkite visus paviršius, ar nėra nuotėkų (alyvos, kuro ar akumuliatoriaus skysčio) arba pašalinių daiktų. Apie pastebėtas nuotėkas praneškite techninės priežiūros personalui.
2. **Lipdukai ir plakatai** – Patikrinkite švarumą ir įskaitomumą. Įsitinkite, kad netrūksta jokių lipdukų ir plakatų. Pasirūpinkite, kad visi neįskaitomi lipdukai ir plakatai būtų nuvalyti arba pakeisti.
3. **Operatoriaus ir saugos vadovai** – Įsitinkite, kad vandeniui atspariame skyriuje yra operatoriaus ir saugos vadovo, EMI saugos vadovo (tik šalies) ir ANSI atsakomybės vadovo (tik šalies) kopijos.
4. **Apeinamoji apžiūra** – Žr. 2-1 pav.
5. **Akumulatorius** – Jei reikia, įkraukite.
6. **Kuras** (vidaus degimo varikliu varomiems įrenginiams) – Jei reikia, įpilkite reikiamo kuro.
7. **Veikimo patikrinimas** – Baigę apeinamąją apžiūrą, atlikite visų sistemų funkcinių patikrinimą vietoje be antžeminių ir virš įrenginio esančių kliūčių. Konkretesnių instrukcijų ieškokite 4 skyriuje.

- e. Patikrinkite, ar visos jungiklių apsaugos yra savo vietose.
- f. Įjunkite visas funkcijas ir patikrinkite visus ribojimo ir atjungimo jungiklius.
- g. Įsitinkite, kad visos įrenginio funkcijos išjungiamos įjungus avarinio stabdymo mygtuką.

2. Kai platforma yra transportavimo padėtyje (nuleista):
 - a. Važiokite nuolydžiu (ne didesniu nei vardinis) ir sustokite, kad patikrintumėte stabdžių veikimą.
 - b. Patikrinkite posvyrio daviklio įspėjamąjį signalą, kad įsitikintumėte, jog jis veikia tinkamai.

2-2 lentelė. Maksimalus važiavimo su iškelta platforma atjungimo aukštis

PASTABA: Šios vertės pateikiamos su $\pm 0,15$ m (6 in) leistinuoju nuokrypiu.

Modelis	Važiavimo su iškelta platforma atjungimas	
1930ES	1,4 m	56 in
2030ES	1,8 m	70 in
2630ES	1,9 m	76 in
2646ES	1,9 m	76 in
3246ES	1,9 m	76 in

⚠ ĮSPĖJIMAS

JEI ĮRENGINYS VEIKIA NETINKAMAI, TUOJ PAT JĮ IŠJUNKITE! APIE PROBLEMĄ PRANEŠKITE TECHNINĖS PRIEŽIŪROS PERSONALUI. NENAUDOKITE ĮRENGINIO, KOL ŠIS NEPRIPAŽĖSTAMAS TINKAMU NAUDOTI.

Funkcinis tikrinimas

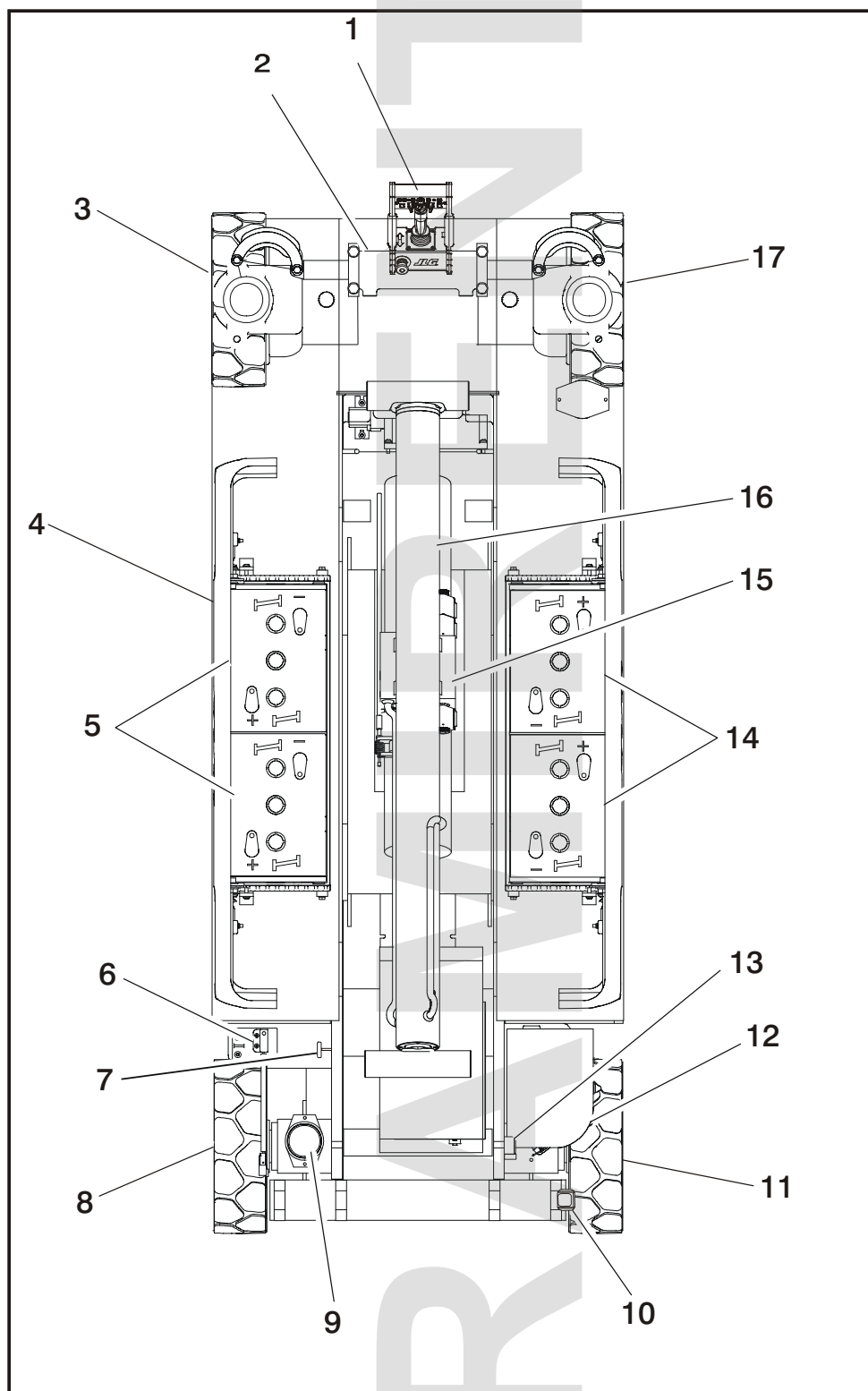
Funkcijas patikrinkite tokia tvarka:

1. Antžeminiame valdymo skyde be krovinio platformoje:
 - a. Patikrinkite, ar visos jungiklių apsaugos yra savo vietose.
 - b. Įjunkite visas funkcijas ir patikrinkite visus ribojimo ir atjungimo jungiklius (žr. 2-2 ir 2-3 lenteles).
 - c. Patikrinkite rankinio nuleidimo funkciją.
 - d. Įsitinkite, kad visos įrenginio funkcijos išjungiamos įjungus avarinio stabdymo mygtuką.
2. Platformos valdymo pulte:
 - a. Įsitinkite, kad valdymo pultas gerai įtvirtintas reikiamoje vietoje.

PASTABA: Australijos įrengimai aprūpinti kėlimo/važiavimo atjungimu pasvirus.

2-3 lentelė. Posvyris ir aukštis

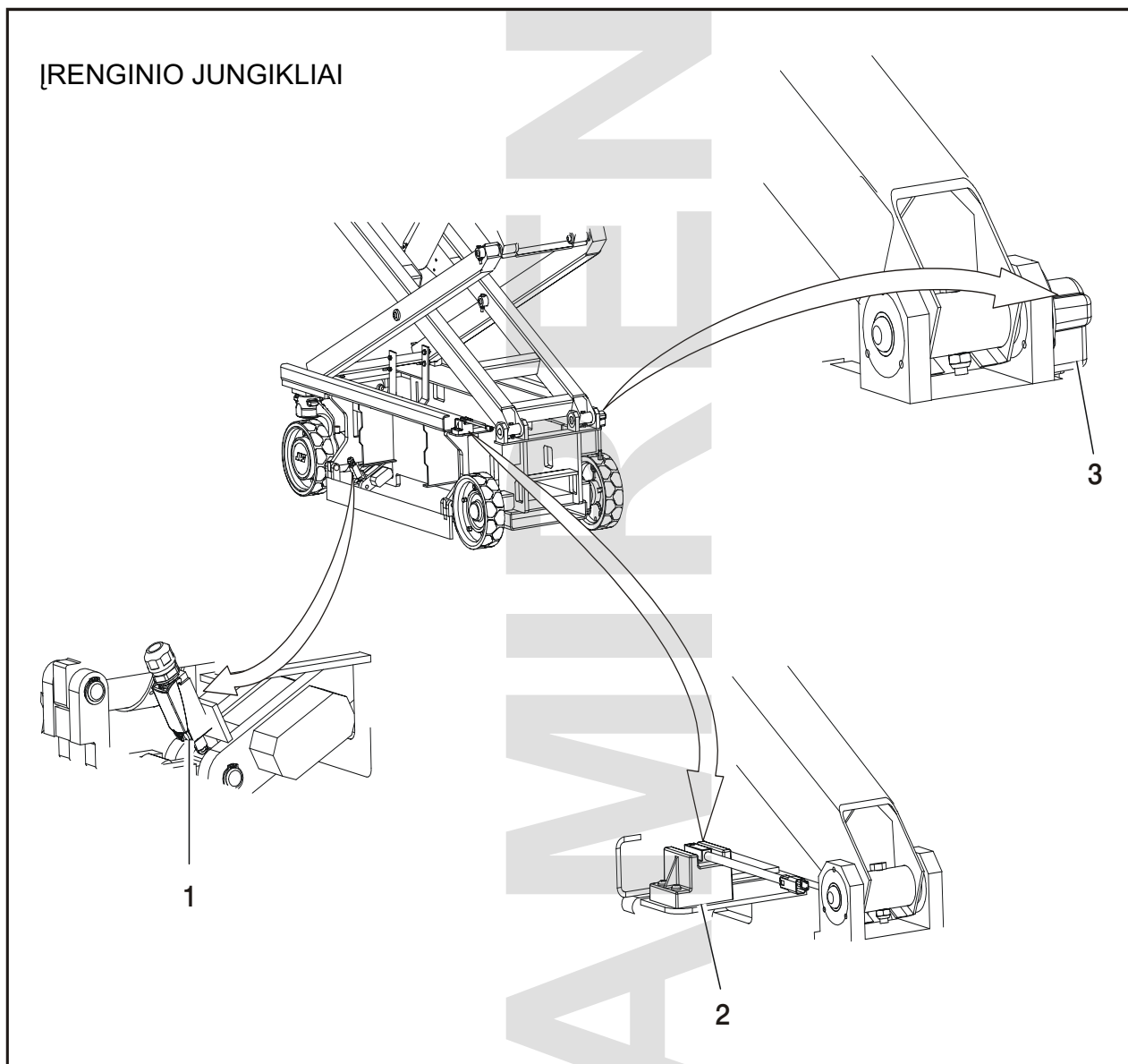
Modelis	Posvyrio nustatymas (išilginis)	Posvyrio nustatymas (šoninis)	Maksimalus platformos pakilimo aukštis	
			Laipsniai	Metrai
1930ES	3	1,5	5,7	18.75 (visas)
			4,3	14
			3,4	11
			2,7	9
2030ES	3	1,5	6	20 (visas)
			4,5	15
			3,7	12
			3	10
2630ES	3	1,5	7,7	25.4 (visas)
			6	20
			4,9	16
			4	13
2646ES	3	2	7,9	26 (visas)
			6,7	22
			6	20
			3	20
3246ES	3	2	9,7	31.75 (visas)
			6,7	22
			6	20
			3	20



2-1 pav. Apeinamosios apžiūros diagrama

<p>BENDRI DALYKAI</p> <p>Apeinamąją apžiūrą pradėkite nuo 1 punkto, kaip nurodyta diagramoje. Tęskite eidami kairėn (žiūrint iš viršaus – prieš laikrodžio rodyklę) ir iš eilės tikrindami kiekvieną punktą bei ieškodami nurodytų trūkumų.</p> <p>⚠ ĮSPĖJIMAS</p> <p>KAD IŠVENGTUMĖTE GALIMŲ SUŽEIDIMŲ, ĮSITIKINKITE, KAD ĮRENGINYS APEINAMOSIOS APŽIŪROS METU YRA IŠJUNGTAS.</p> <p>SVARBI INFORMACIJA</p> <p>NEPAMIRŠKITE APŽIŪRĖTI VAŽIUOKLĖS APAČIOS. JĄ APŽIŪRINT DAŽNAI APTINKAMI PAŽEIDIMAI, GALINTYS SUKELTI RIMTĄ ĮRENGINIO GEDIMĄ.</p> <p>PASTABA: <i>Tikrindami kiekvieną elementą įsitikinkite, kad nėra jokių atsilaisvinusių ar trūkstančių dalių, kad jos gerai pritvirtintos ir nėra jokių matomų pažeidimų, atkreipkite dėmesį ir į visus kitus nurodytus kriterijus.</i></p> <ol style="list-style-type: none"> 1. Platformos valdymo pultas – plakatas pritvirtintas ir įskaitomas, valdymo svirtis ir jungikliai grįžta į neutralią padėtį, valdymo svirties užraktas ir avarinio stabdymo jungiklis veikia tinkamai, vadovas įdėtas į dėžutę. 2. Vairavimo cilindras – žr. pastabą 3. Ašis, skersinė vairo trauklė, varantysis variklis ir vairavimo jungtis (kairė priekinė) – žr. pastabą 4. Apsaugos nuo duobių sistema – žr. pastabą 5. Akumuliatoriaus skyrius – reikiamas elektrolito lygis. 	<ol style="list-style-type: none"> 6. Artumo jungiklis – žr. pastabą 7. Rankinis nuleidimas – žr. pastabą 8. Rato ir padangos blokas, galinis kairys – žr. pastabą 9. Signalinis žibintas – žr. pastabą 10. Sukamasis jungiklis – žr. pastabą 11. Rato ir padangos blokas, galinis dešinysis – žr. pastabą 12. Antžeminis valdymas – plakatas pritvirtintas ir įskaitomas, valdymo jungikliai grįžta į neutralią padėtį, avarinio stabdymo jungiklis veikia tinkamai. Valdymo jungiklių žymės įskaitomos. 13. Sukamasis jungiklis – žr. pastabą 14. Akumuliatoriaus skyrus – reikiamas elektrolito lygis. 15. Hidrauliniai siurblys/variklis, valdymo vožtuvo įrenginys – nėra nepritvirtintų laidų ar žarnelių, nėra pažeistų ar nutrauktų laidų – žr. pastabą 16. Kėlimo cilindras – žr. pastabą 17. Ašis, skersinė vairo trauklė, varantysis variklis ir vairavimo jungtis (kairė priekinė) – žr. pastabą 18. Žirklinės strėlės, sukimosi ašys ir slankiojančios nusidėvėjimo plokštelės (neparodyta) – žr. pastabą 19. Platformos/turėklų agregatas (neparodytas) – žr. pastabą
---	---

2-2 pav. Apeinamosios apžiūros taškai



1. Duobių jungiklis (paprastai priešingoje įrenginio pusėje)
2. Artumo jungiklis
3. Sukimosi jungiklis

2-3 pav. Jungiklio vieta

3. SKYRIUS NAUDOTOJO ATSAKOMYBĖ IR ĮRENGINIO VALDYMAS

3.1 BENDRI DALYKAI

SVARBI INFORMACIJA

KADANGI GAMINTOJAS NEGALI TIESIOGIAI KONTROLIUOTI ĮRENGINIO NAUDOJIMO IR VALDYMO, UŽ SAUGAUS DARBO TAISYKLIŲ LAIKYMAŠI ŠIOSE SRITYSE ATSAKO NAUDOTOJAS IR ĮRENGINĮ VALDANTIS PERSONALAS.

Šiame skyriuje pateikiama informacija, reikalinga norint suprasti valdymo funkcijas. Šiame skyriuje pateikiamos darbo charakteristikos bei apribojimai ir valdiklių bei indikatorių funkcijos ir paskirtis. Prieš naudodamas įrenginį naudotojas privalo perskaityti ir suprasti reikiamas procedūras. Šios procedūros užtikrina ilgą įrenginio eksploatavimo laiką ir saugų naudojimą.

3.2 PERSONALO APMOKYMAS

Sulankstomas keltuvas naudojamas darbu su žmonėmis, todėl itin svarbu, kad jį valdytų ir prižiūrėtų tik įgaliotas personalas, patvirtinęs, kad supranta įrenginio paskirtį ir išmano jo techninę priežiūrą. Visi darbu su įrenginiu paskirti ir už jo valdymą atsakingi darbuotojai turi būti apmokyti, turi būti skirtas tikrinamasis laikotarpis, kad prieš valdydami įrenginį jie susipažintų su jo charakteristikomis.

Asmenims, kurie yra veikiami vaistų ar alkoholio arba kuriems pasitaiko priepuoliai, svaigimas ar motorinių funkcijų sutrikimai, draudžiama valdyti šį įrenginį.

Operatoriaus apmokymas

Operatoriaus apmokymas turi apimti:

1. Platformos valdiklių, antžeminių valdiklių, avarinių valdiklių ir saugos sistemų naudojimą ir apribojimus.
2. Šio vadovo ir ant įrenginio esančių valdiklių žymėjimų, instrukcijų bei įspėjimų žinojimą ir supratimą.
3. Visų darbdavio nustatytų ir teisės aktais numatytų darbo saugos taisyklių, įskaitant apmokymą atpažinti ir išvengti potencialių pavojų darbo vietoje, ypatingą dėmesį skiriant atliekamam darbui, žinojimui ir supratimui.
4. Tinkamą visų reikalingų asmeninės saugos priemonių naudojimą.
5. Pakankamą mechaninio įrenginio veikimo išmanymą, leidžiantį atpažinti įvykusi ar galimą gedimą.

6. Saugiausius būdus dirbti šalia viršuje esančių kliūčių, kitos judančios įrangos, kliūčių, duobių, šlaitų darbo vietoje.
7. Priemonės, apsaugančias nuo neizoliuotų elektros laidininkų keliamo pavojaus.
8. Bet kuriuos kitus reikalavimus, keliamus konkrečiam darbui ar įrenginio naudojimo būdui.

Apmokymų priežiūra

Apmokymas turi būti atliekamas prižiūrint kvalifikuotam operatoriui ar prižiūrėtojui, atviroje erdvėje be jokių kliūčių tol, kol apmokomas darbuotojas išmoks saugiai valdyti sulankstomą keltuvas ankštose darbo vietose.

Operatoriaus atsakomybė

Operatoriui turi būti paaiškinta, kad jam ar jai tenka atsakomybė ir teisė išjungti įrenginį gedimo atveju ar esant kitoms pavojingoms įrenginio ar darbo vietos sąlygoms bei reikalauti iš vadovo ar JLG platintojo daugiau informacijos prieš tęsiant darbą.

PASTABA: *Gamintojas arba atstovas atsiųs kvalifikuotų asmenų, kurie padės apmokant, kartu su pirmuoju pristatytu įrenginiu(-iais), o vėliau – naudotojui ar jo personalui paprašius.*

3.3 DARBO CHARAKTERISTIKOS IR APRIBOJIMAI

Bendri dalykai

Nepaisant naudotojo patirties dirbant su kitais panašiais įrenginiais, nuoseklus įrenginio darbo charakteristikų ir apribojimų išmanymas yra pagrindinis naudotojui keliamas reikalavimas.

Plakatai

Valdymo pultuose užrašais PAVOJUS, ĮSPĖJIMAS, DĖMESIO, SVARBI INFORMACIJA ir INSTRUKCIJOS pateikiama informacija, kurią svarbu prisiminti darbo metu. Ši informacija yra įvairiose vietose, jos tikslas – įspėti darbuotojus apie galimus pavojus, keliamus įrenginio darbo charakteristikų ir krūvio apribojimų. Pirmiau minėtų užrašų apibrėžimus žr. įžangoje.

3 SKYRIUS – NAUDOTOJO ATSAKOMYBĖ IR ĮRENGINIO VALDYMAS

Pajėgumas

Platformos kėlimas virš horizontalės, su krūviu ar be jo, remiasi šiais kriterijais:

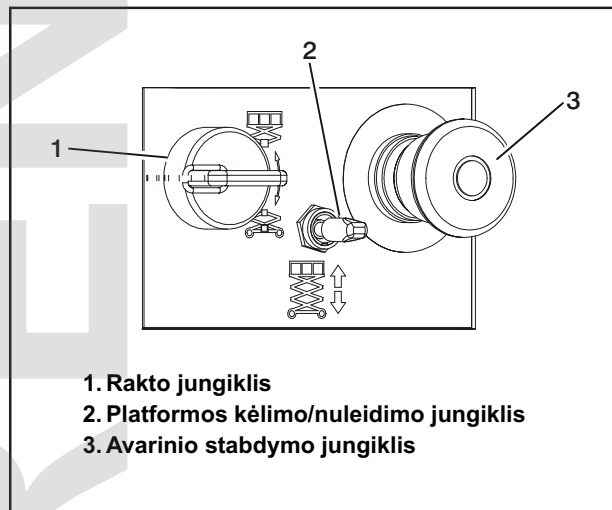
1. Įrenginys pastatytas ant lygaus, tvirto ir horizontalaus paviršiaus.
2. Krūvis neviršija gamintojo nurodytos nominalios keliamosios galios.
3. Visos įrenginio sistemos veikia tinkamai.

Stabilumas

Šis įrenginys, pagamintas JLG ir naudojamas neviršijant nurodytos nominalios keliamosios galios ant lygaus, tvirto ir horizontalaus paviršiaus, suteikia stabilų darbo ore platformą visose padėtyse.

jungiklį (įjungta) ir išjungiamas paspaudžiant jungiklį (išjungta).

3. Platformos kėlimo/nuleidimo jungiklis – trijų padėčių greito kontakto kėlimo valdymo jungikliu galima pakelti arba nuleisti platformą pastumiant jį aukštyn arba žemyn.



1. Raktas jungiklis
2. Platformos kėlimo/nuleidimo jungiklis
3. Avarinio stabdymo jungiklis

3-1. pav. Antžeminis valdymo pultas

3.4 VALDIKLIAI IR INDIKATORIAI

Antžeminis valdymo pultas



JEI PLATFORMOJE YRA ŽMONIŲ, ĮRENGINĮ ANTŽEMINIŲ VALDYMO PULTU VALDYKITE TIK AVARIJOS ATVEJU.

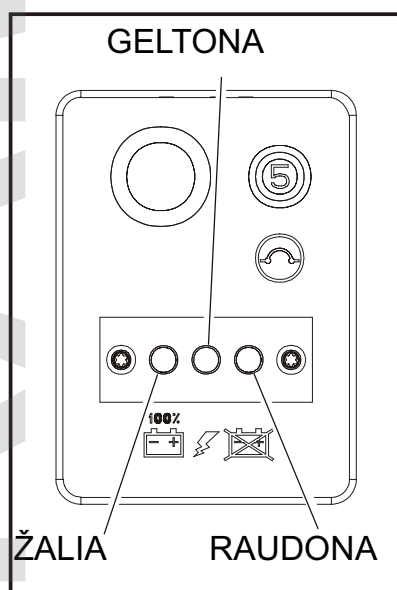
PRIEŠ PRADĖDAMI DARBĄ ANTŽEMINIŲ VALDYMO PULTU ATLIKITE KUO DAUGIAU PATIKRINIMŲ IR APŽIŪRŲ.

PASTABA: Išjungus įrenginį nakčiai arba akumuliatorių krovimui, avarinio stabdymo ir maitinimo pasirinkimo jungikliai turi būti išjungti, kad neišsikrautų akumuliatorius.

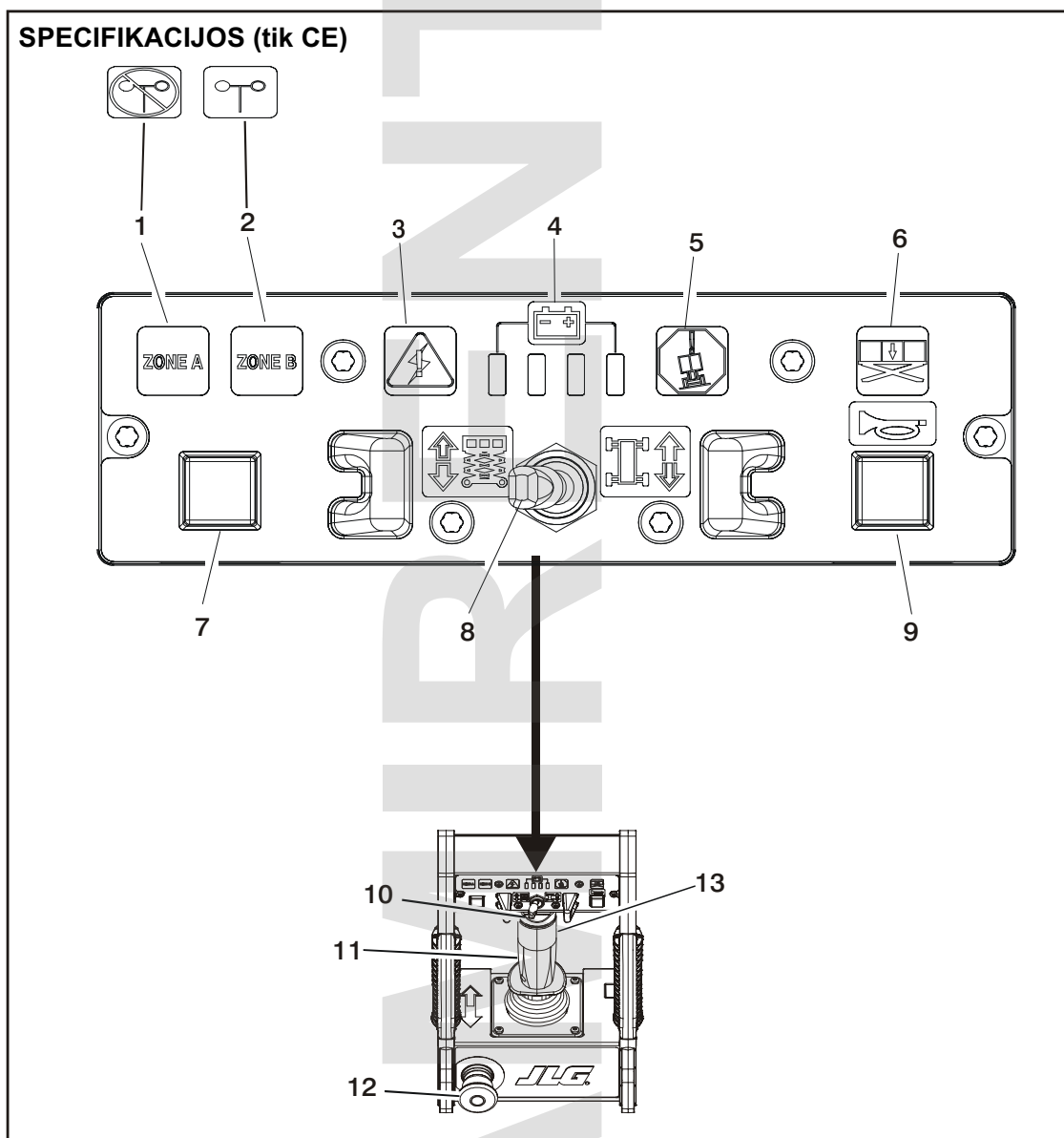
1. Valdymo platformoje/nuo žemės pasirinkimo jungiklis Raktas valdomas trijų padėčių maitinimo jungiklis pagal pasirinkimą tiekia energiją platformos arba antžeminiam valdymo pultui. Įjungus platformos valdymo pulto maitinimą, jungiklis tiekia maitinimą avarinio stabdymo jungikliui platformos valdymo pulte. Įjungus antžeminio valdymo pulto maitinimą, jungiklis tiekia maitinimą antžeminiam valdymo pultui. Antžeminio valdymo pulto avarinio stabdymo jungiklis tiekia maitinimą raktas jungikliui. Kai maitinimo pasirinkimo jungiklis yra centrinėje padėtyje (išjungtas), maitinimas netiekiamas nei platformos, nei antžeminiam valdymo pultui.
2. Avarinio stabdymo jungiklis – dviejų padėčių grybo formos avarinis stabdymo jungiklis; nustačius jį į įjungtą padėtį bei nustačius maitinimo pasirinkimo jungiklį į antžeminę padėtį, tiekiamas maitinimas antžeminiam valdymo pultui. Be to, įvykus avarijai šiuo jungikliu galima atjungti valdymo pulto maitinimą. Maitinimas įjungiamas ištraukiant

4. Akumuliatorių įkroviklio būklė – šis pultas, esantis į dešinę nuo antžeminio valdymo bloko, pateikia operatoriui tikslią informaciją apie akumuliatorių įkroviklio būklę.

- a. Žalia = Įkrovimas baigtas
- b. Geltona = Vyksta įkrovimas
- c. Raudona = Įkrovimo sutrikimas



3-2. pav. Akumuliatorių įkroviklio būklė



- | | |
|--|---|
| 1. Naudojimui patalpose (CE)/A srities pajėgumas (ANSI)* | 8. Kėlimo/važiavimo pasirinkimo jungiklis |
| 2. Naudojimui lauke (CE)/B srities pajėgumas (ANSI) | 9. Signalas |
| 3. Sistemos gedimas | 10. Vairavimo jungiklis |
| 4. Akumuliatorių įkrovimo indikatorius | 11. Valdiklis |
| 5. Posvyrio indikatorius | 12. Avarinio stabdymo jungiklis |
| 6. Perkrovos indikatorius | 13. Paleidimo jungiklis |
| 7. Pajėgumo pasirinkimo jungiklis | |

3-3. pav. Platformos valdymo pultas

3.5 PLATFORMOS VALDYMO PULTAS

PASTABA: Platformos valdymo indikatorių pultas įvairios formos simboliais įspėja operatorių apie įvairias galinčias kilti darbo situacijas. Šių simbolių reikšmės pateikiamos toliau.



Rodo potencialiai pavojingą situaciją, kuri, jos nepašalinus, gali sukelti rimtus sužalojimus ar mirtį. Šis indikatorius šviečia raudonai.



Rodo nenormalią darbo situaciją, kuri, jos nepašalinus, gali sutrikdyti įrenginio darbą ar jį sugadinti. Šis indikatorius šviečia geltonai.



Rodo svarbią su darbo sąlygomis susijusią informaciją, pvz., darbo saugai būtinas procedūras. Šis indikatorius šviečia žaliai, išskyrus keliamosios galios indikatorių, kuris šviečia žaliai arba geltonai, atsižvelgiant į platformos padėtį.

SVARBI INFORMACIJA

NEGALIMA SUKEISTI SKIRTINGŲ ĮRENGINIŲ VALDYMO BLOKŲ.

1. Naudojimas patalpose (CE)/A srities pajėgumas (ANSI/AUS) – šis indikatorius švies pasirinkus naudojimo patalpose (CE) arba A srities (ANSI/AUS) pajėgumą.
2. Naudojimas lauke(CE)/B srities pajėgumas (ANSI/AUS) – šis indikatorius švies pasirinkus naudojimo lauke (CE) arba B srities (ANSI/AUS) pajėgumą.
3. Sistemos gedimo indikatorius – šiame indikatoriuje žybsės gedimo kodas, rodantis, kurioje sistemos vietoje įvyko gedimas.
4. Akumuliatorių įkrovimo indikatorius (BDI) – šis lempučių rinkinys informuoja operatorių apie akumuliatorių būklę.
5. Posvyrio indikatorius įspėjimo lemputė – raudona įspėjamoji lemputė valdymo pulte, kuri užsidega, jei važiuoklė yra ant nuolydžio, didesnio nei užprogramuotasis įrenginyje.
6. Perkrovos indikatorius (jei įrengtas) – rodo, kad platforma perkrauta.

PASTABA: Jei šviečia perkrovos indikatorius, visiškai nuleiskite įrenginį ir sumažinkite svorį platformoje tiek, kad neviršytumėte nominalios apkrovos, nurodytos keliamosios galios lipduke.

7. Pajėgumo pasirinkimo jungiklis – 2630ES/3246ES modelio įrenginiuose šiuo jungikliu galite pasirinkti leistiną pajėgumo sritį. Visuose CE įrenginiuose, išskyrus 2630ES, šis jungiklis naudojamas pasirinkti darbo patalpose arba darbo lauke pajėgumo sritį.
8. Kėlimo/vairavimo pasirinkimas – šis jungiklis leidžia pasirinkti vairavimą arba kėlimą. Pasirinkus funkciją reikia pastumti valdiklį norima kryptimi, kad ta funkcija pradėtų veikti. Renkantis funkciją, vairalazdę reikia būtinai nustatyti į neutralią padėtį. Priešingu atveju funkcija nebus pasirinkta.
9. Signalas – šis mygtukas leidžia operatoriui įspėti darbo vietoje esantį personalą apie toje vietoje veikiančią įrenginį.
10. Vairavimo jungiklis – vairavimo jungiklis yra nykščiu valdomas jungiklis, esantis valdymo rankenos viršuje. Spaudžiant jungiklį į dešinę ratai suksis į dešinę. Spaudžiant jungiklį į kairę, ratai suksis į kairę.
11. Valdiklis – ši valdymo rankena atlieka tris funkcijas: važiavimo, kėlimo ir vairavimo. Prieš judinant valdymo rankeną reikia pasirinkti važiavimo ir kėlimo jungiklį. Jei pasirinkta važiavimo funkciją, pastūmus valdymo rankeną į priekį įrenginys važiuos pirmyn, o patraukus valdymo rankeną atgal įrenginys važiuos atgal. Jei pasirinkta kėlimo funkcija, patraukus valdymo rankeną atgal įrenginys kils į viršų, o pastūmus valdymo rankeną į priekį įrenginys leis žemyn. Visų pasirinktų funkcijų greitis proporcingai valdomas valdiklio pastūmimo nuotoliu. Nykščiu valdomas vairavimo jungiklis rankinio valdiklio viršuje suaktyvina vairavimo ratus reikiama kryptimi (į dešinę arba į kairę).
12. Avarinio stabdymo jungiklis – dviejų padėčių raudonas grybo formos avarinio stabdymo jungiklis tiekia maitinimą platformos valdymo pultui bei atjungia platformos valdymo prietaisų maitinimą įvykus avarijai. Jei maitinimo pasirinkimo jungiklis nustatytas tiekti maitinimui platformai, maitinimas įjungiamas ištraukiant jungiklį (įjungta), o išjungimas paspaudžiant jungiklį (išjungta).

13. Paleidimo jungiklis – šis jungiklis yra valdiklio priekyje. Paleidimo jungiklis naudojamas įjungimui ir turi būti nuspaustas naudojant važiavimo, vairavimo ir kėlimo funkcijas.

⚠ DĖMESIO

JEI PAKĖLUS PLATFORMĄ SUVEIKIA POSVYRIO PAVOJAUS SIGNALAS, IKI GALO NULEISKITE PLATFORMĄ IR PRIEŠ VĒL JĄ KELDAMI PASTATYKITE ĮRENGINĮ HORIZONTALIAI.

14. Posvyrio pavojaus įspėjimo signalas – posvyrio pavojaus įspėjimo signalas įsijungia, jei važiuoklė yra ant nuolydžio, didesnio nei užprogramuotasis įrenginyje, o platforma yra pakelta.

PASTABA: ANSI/CSA/AUS modeliuose yra posvyrio blokavimo mechanizmas, kuris blokuoja vairavimo ir kėlimo funkcijas, jei važiuoklė yra ant nuolydžio, didesnio nei įrenginiui leistinas, o platforma pakelta.

⚠ DĖMESIO

NENULEISKITE PLATFORMOS, KOL VISIŠKAI NEĮTRAUKSITE PLATFORMOS PRIEDO.

⚠ DĖMESIO

NENAUDOKITE ĮRENGINIO, JEI DIDELIS VAŽIAVIMO GREITIS VEIKIA, KAI PLATFORMA PAKELTA VIRŠ GABENIMO PADĖTIES.

Šis puslapis specialiai paliktas tuščias.

4. SKYRIUS ĮRENGINIO VALDYMAS

4.1 APRAŠYMAS

Šis įrenginys yra savaeigė darbo ore platforma ant sulankstomo keltuvo mechanizmo. Sulankstomo keltuvo paskirtis yra pakelti nuo žemės darbuotojus kartu su įrankiais ir darbo priemonėmis. Įrenginys gali būti naudojamas norint pasiekti vietas, esančias virš ant žemės išdėstytos įrangos ar mechanizmų.

JLG sulankstomo keltuvo pagrindinio operatoriaus valdymo pultas yra platformoje. Šiuo valdymo pultu operatorius gali vairuoti įrenginį, sukti jį pirmyn ir atgal,

kelti ir nuleisti platformą bei valdyti elektrinius platformos priedus, jei jie įrengti. Įrenginyje yra antžeminis valdymo pultas, kuris leidžia atšaukti platformos valdymo pulto veiksmus. Antžeminiu valdymo pultu valdomi pakėlimas ir nuleidimas. Antžeminis valdymo pultas turi būti naudojamas tik nuleisti platformai ant žemės įvykus nelaimingam atsitikimui, jei platformoje esantis operatorius pats negali to padaryti.

PASTABA: Visų platformos priedų pajėgumas yra 120 kg (250 lb).

4-1 lentelė. Pajėgumas

MODELIS	ANSI/CSA		CENTRINĖ EUROPA, NAUDOJIMUI PATALPOSE		CENTRINĖ EUROPA, NAUDOJIMUI LAUKE		AUSTRALIJA, NAUDOJIMUI PATALPOSE		AUSTRALIJA, NAUDOJIMUI LAUKE	
	Didžiausioji keliamoji galia	Daugiausia žmonių	Didžiausioji keliamoji galia	Daugiausia žmonių	Didžiausioji keliamoji galia	Daugiausia žmonių	Didžiausioji keliamoji galia	Daugiausia žmonių	Didžiausioji keliamoji galia	Daugiausia žmonių
1930ES	227 kg (500 lb)	2	230 kg	2	120 kg	1	230 kg	2	120 kg	1
2030ES	363 kg (800 lb)	2	360 kg	2	160 kg	1	360 kg	2	160 kg	1
2630ES vieno gaubto	227 kg (500 lb)	2	230 kg	2	nėra	nėra	230 kg	2	nėra	nėra
2630ES dviejų gaubtų iki 6 m (20 ft)	363 kg (800 lb)	2	360 kg	2	nėra	nėra	360 kg	2	nėra	nėra
2630ES dviejų gaubtų iki 7,9 m (26 ft)	227 kg (500 lb)	2	230 kg	2	nėra	nėra	230 kg	2	nėra	nėra
2646ES	454 kg (1000 lb)	2	450 kg	2	230 kg	2	450 kg	2	230 kg	2
3246ES iki 7,9 m (26 ft)	454 kg (1000 lb) A sritis	2	450 kg	2	320 kg	1	320 kg	2	320 kg	1
3246ES iki 9,8 m (32 ft)	317 kg (700 lb) B sritis	2	320 kg	2	320 kg	1	320 kg	2	320 kg	1

4 SKYRIUS – ĮRENGINIO VALDYMAS

4-2 lentelė. Veikimo specifikacijos

Modelis	1930ES	2030ES	2630ES	2646ES	3246ES
Didžiausias pakrovimo laipsnis važiuojant (laipsniškumas) – žr. 4-1 pav.	25%	25%	25%	25%	25%
Didžiausias pakrovimo laipsnis važiuojant (šoninis pasvirimas) – žr. 4-1 pav.	5°	5°	5°	5°	5°
Didžiausias platformos aukštis	5,7 m 18.75 ft	6 m 20 ft	7,9 m 25.8 ft	7,9 m 26 ft	9,8 m 32 ft
Didžiausias padangų apkrovimas	Informacinis lipdukas ant įrenginio				
Didžiausias važiavimo greitis	4,8 km/h (3 mph)	4,8 km/h (3 mph)	4,4 km/h (2.75 mph)	4 km/h (2.5 mph)	4 km/h (2.5 mph)
Didžiausias vėjo greitis (Atsižvelgiant į modelį, rinką ir ar naudojama lauke, ar patalpose)	12,5 m/s (28 mph)	12,5 m/s (28 mph)	12,5 m/s (28 mph)	12,5 m/s (28 mph)	12,5 m/s (28 mph)
Didžiausia rankinė jėga	Informacinis lipdukas ant įrenginio				
Slėgis į gruntą (ANSI)	958 kPa (139 psi)	607 kPa (88 psi)	676 kPa (98 psi)	1034 kPa (150 psi)	876 kPa (127 psi)
Slėgis į gruntą (CE)	11 kg/cm ²	6,9 kg/cm ²	6,9 kg/cm ²	11,8 kg/cm ²	10,1 kg/cm ²
Didžiausias hidraulinis slėgis	12 410 kPa (1800 psi)	12 410 kPa (1800 psi)	11 721 kPa (1700 psi) – vienas 12 755 kPa (1850 psi) – dvigubas	13 789 kPa (2000 psi)	13 789 kPa (2000 psi)
Vidinio posūkio kampas	90°	90°	90°	90°	90°
Išorinio posūkio kampas	69°	73°	73°	67°	67°
Elektros sistemos įtampa (kintama srovė)	24 V	24 V	24 V	24 V	24 V
Apytikslis bendras įrenginio svoris – ANSI/CSA	2750 lb	3750 lb	4750 lb	4770 lb	4780 lb
Apytikslis bendras įrenginio svoris – Centrinė Europa/Australija	1565 kg	2020 kg	2155 kg	2600 kg	2765 kg

4.2 VALDYMAS

Valdymo platformoje/nuo žemės pasirinkimo jungiklis

Maitinimo pasirinkimo jungiklis nukreipia elektros srovę į norimą valdymo pultą. Kai jungiklis yra antžeminėje padėtyje, maitinimas tiekiamas avariniam stabdymo jungikliui antžeminiame valdymo pulte. Kai jungiklis yra platformos padėtyje, maitinimas tiekiamas avariniam stabdymo jungikliui platformos valdymo pulte. Parkuojant įrenginį nakčiai jungiklis turi būti išjungtas.

Avarinio sustabdymo jungiklis

Jei šis jungiklis įjungtas, elektros srovė tiekiamas antžeminiam valdymo pultui, jei išjungtas – platformos valdymo pultui. Be to, įvykus avarijai šiuo jungikliu galima atjungti (paspaudus jungiklį) valdymo pulto maitinimą.

4.3 KĖLIMAS IR NULEIDIMAS

⚠ ĮSPĖJIMAS

PLATFORMĄ KELKITE TIK ANT KIETO, LYGAUS PAVIRŠIAUS, KURIAME NĖRA KLIŪČIŲ AR DUOBIŲ.

PASTABA: Renkantis funkcijas Kelti/Važiuoti, valdiklis turi išbūti neutralioje padėtyje 3 sekundes, antraip funkcijos pakeitimas neįsigalios. Tokiu atveju įrenginio valdyti negalima.

Kėlimas

1. Jei įrenginys išjungtas, nustatykite maitinimo jungiklį į norimą padėtį (platforma arba antžeminis valdymas).
2. Nustatykite atitinkamą avarinio stabdymo jungiklį į įjungtą padėtį.

PASTABA: Jei įrenginyje yra pedalas (tik Japonijos rinkai skirtame modelyje), pedalas turi būti nuspaudžiamas kartu su raudonu paleidimo jungikliu, esančiu ant vairalazdės. Atleidus pedala platformoje esantiems valdikliams energija nebetiekiamas.

3. Jei valdote antžeminiu valdymo pultu, stumkite pakėlimo jungiklį viršun ir laikykite tol, kol pasieksite reikiamą aukštį. Jei valdote platformos valdymo pultu, pasirinkite kėlimo funkciją, paspauskite ir laikykite raudoną paleidimo jungiklį, pastumkite valdiklį atgal (į viršų) ir laikykite tol, kol pasieksite reikiamą aukštį. Kėlimo jungiklis veikia kartu su įjungimo jungikliu.

Nuleidimas

⚠ ĮSPĖJIMAS

PRIEŠ NULEISDAMI PLATFORMĄ ĮSITIKINKITE, AR ŠALIA SULANKSTOMŲ ATRAMŲ NĖRA ŽMONIŲ.

PASTABA: Įrenginyje yra įspėjimo signalas, kuris pasigirs įrenginiui leidžiantis (Centrinės Europos rinkai skirtuose modeliuose įrengiamas kaip papildoma įranga).

Jei valdote antžeminiu valdymo pultu, pastumkite pakėlimo jungiklį viršun ir laikykite tol, kol pasieksite reikiamą aukštį arba kol platforma visiškai nusileis. Jei valdote platformos valdymo pultu, pasirinkite kėlimo funkciją, paspauskite ir laikykite raudoną paleidimo jungiklį, pastumkite valdiklį pirmyn (žemyn) ir laikykite tol, kol pasieksite reikiamą aukštį arba kol platforma visiškai nusileis. Kėlimo jungiklis veikia kartu su įjungimo jungikliu.

⚠ ĮSPĖJIMAS

NENULEISKITE PLATFORMOS, KOL VISIŠKAI NEĮTRAUKSITE PLATFORMOS PRIEDO.

Platformos priedas

Įrenginyje yra mechaniškai išskleidžiama papildoma platforma, leidžianti operatoriui lengviau pasiekti darbo vietą. Modeliuose 1930ES/2030ES/2630ES šis priedas prideda 0,9 m (3 ft), o 2646ES ir 3246ES – 1,2 m (4 ft) prie platformos priekio. Jei norite išskleisti papildomą platformą, ištraukite rankenas iš fiksatoriaus ir pakelkite aukštyn, tuomet rankenomis ir laikikliu išstumkite išskleidžiamą platformą. Jei norite suskleisti papildomą platformą, ištraukite rankenas iš fiksatoriaus ir pakelkite aukštyn, tuomet rankenomis ir laikikliu įtraukite išskleidžiamą platformą. Įtraukę platformą įsitikinkite, kad rankenos yra vietoje. Platformos priedas gali išlaikyti iki 120 kg (250 lb).

⚠ ĮSPĖJIMAS

NENULEISKITE PLATFORMOS, KOL VISIŠKAI NEĮTRAUKSITE PLATFORMOS PRIEDO.

Sulankstomi turėklai

⚠ ĮSPĖJIMAS

NEKELKITE PLATFORMOS SULANKSTYTAIS TURĖKLAIS. KELIANT PLATFORMĄ TURĖKLAI TURI BŪTI PAKELTI IR TEISINGAI UŽFIKSUOTI.

PASTABA: Turėklus galima sulankstyti tik visiškai nuleidus platformą.

PASTABA: Įsitikinkite, kad sienelės vartai įrenginio gale yra pakelti ir užfiksuoti. Platformos valdymo blokas turi būti nuimamas ir įrengiamas platformoje sulanksčius turėklus.

1. Jei norite sulankstyti turėklus, išimkite 4 fiksavimo strypelius abiejuose priekiniuose kampuose ir turėklų viduryje.
2. Tvirtai laikydami viršutinius turėklus atsargiai stumkite pirmyn ir leiskite tol, kol viršutinis turėklas atsiders ant vidurinio turėklo.

⚠ DĖMESIO

BŪKITE ITIN ATSARGŪS LIPDAMI ANT PLATFORMOS ARBA NUO JOS, KAI TURĖKLAI JAU SULANKSTYTI.

3. Jei norite vėl pakelti turėklus, stipriai patraukite turėklus link įrenginio galo ir įstatykite į juos fiksavimo strypelius. Nuleiskite galinės sienelės vartus.



4.4 VAIRAVIMAS

Vairuodami įrenginį pastumkite nykščiu valdomą vairavimo jungiklį ant valdiklio rankenos į dešinę, jei norite sukti dešinėn, arba į kairę, jei norite sukti kairėn. Atleistas jungiklis grįš į centrinę padėtį, o ratai liks pasirinktoje padėtyje. Jei norite ištiesinti ratus, spauskite jungiklį į priešingą pusę tol, kol ratai išsitiesins.

4.5 VAŽIAVIMAS

⚠ ĮSPĖJIMAS

PAKĖLĘ PLATFORMĄ VAŽIUOKITE TIK LYGIU IR TVIRTU PAVIRŠIUMI, KURIAME NĖRA KLIŪČIŲ AR DUOBIŲ.

NEVAŽIUOKITE NUOLYDŽIU AR NELYGUMAIS DIDESNIAIS NEI NURODYTI, JEI NENORITE PRARASTI VALDYMO AR APVIRSTI.

PASTABA: Renkantis funkcijas Kelti/Važiuoti, valdiklis turi išbūti neutralioje padėtyje 3 sekundes, antraip funkcijos pakeitimas neįsigalios. Tuo metu įrenginys yra nevaldomas.

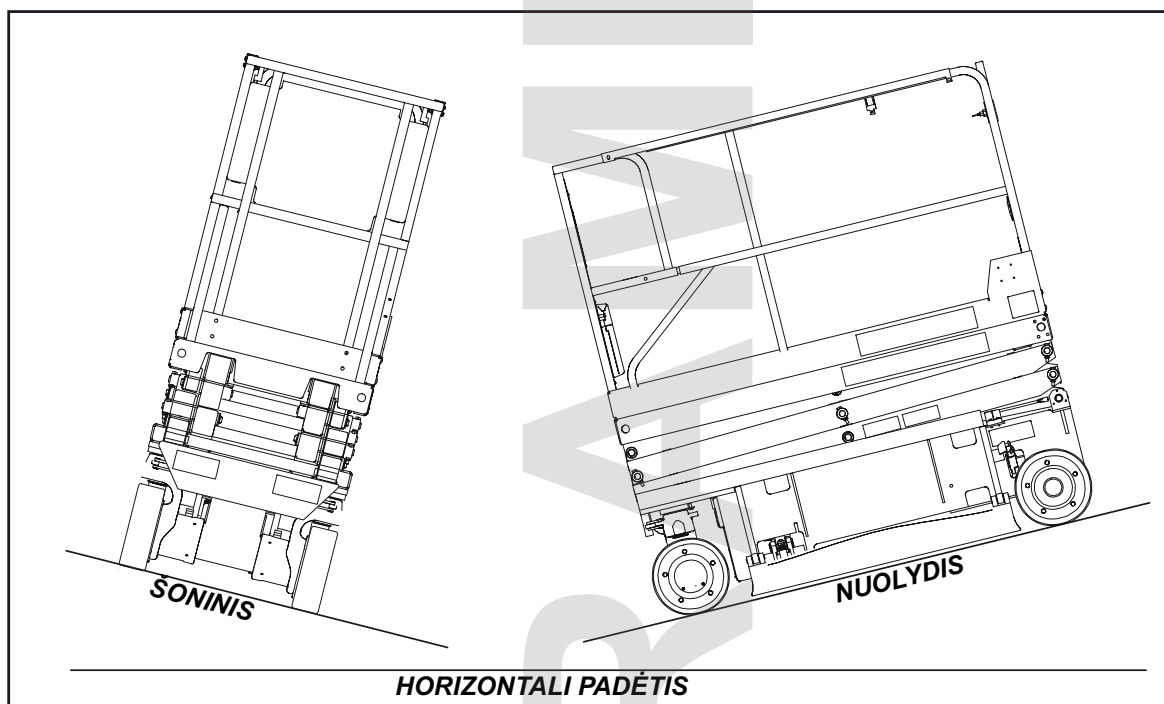
Važiavimas pirmyn

1. Pastumkite maitinimo pasirinkimo jungiklį į antžeminio platformos valdymo pulto padėtį.

2. Įjunkite avarinio stabdymo jungiklį platformos valdymo pulte.
3. Važiavimo/kėlimo pasirinkimo jungikliu pasirinkite važiavimą.
4. Suimkite valdiklį (vairalazdę), nuspauskite raudoną paleidimo jungiklį vairalazdės priekyje, pastumkite vairalazdę pirmyn ir laikykite ją tol, kol baigsite važiuoti. Vairavimo sistema proporcinė, todėl norėdami važiuoti greičiau pastumkite vairalazdę toliau važiavimo kryptimi.

Važiavimas atgal

1. Pastumkite maitinimo pasirinkimo jungiklį į antžeminio platformos valdymo pulto padėtį.
2. Įjunkite avarinio stabdymo jungiklį platformos valdymo pulte.
3. Suimkite vairalazdę, nuspauskite raudoną paleidimo jungiklį vairalazdės priekyje, pastumkite vairalazdę atgal ir laikykite ją tol, kol baigsite važiuoti. Vairavimo sistema proporcinė, todėl norėdami važiuoti greičiau pastumkite vairalazdę toliau važiavimo kryptimi.



4-1 pav. Nuolydis ir šoninis nuolydis

4.6 PARKAVIMAS

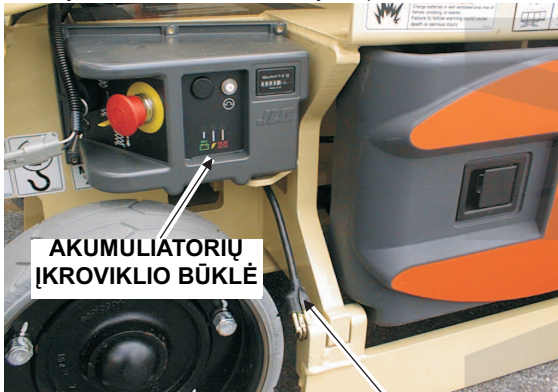
Parkuokite įrenginį šitaip:

1. Nuvežkite įrenginį į gerai apsaugotą ir gerai vėdinamą vietą.
2. Įsitikinkite, kad platforma visiškai nuleista.
3. Nustatykite avarinio sustabdymo jungiklį į išjungtą padėtį.
4. Jei reikia, uždenkite instrukcijų užrašus ir įspėjamuosius lipdukus, apsaugodami juos nuo aplinkos poveikio.
5. Parkuodami įrenginį ilgam laikui, užblokuokite bent du ratus.
6. Pasukite maitinimo jungiklį į išjungtą padėtį ir išimkite raktelį, taip išjungdami įrenginį ir apsisaugodami nuo neteisėto panaudojimo.

4.7 AKUMULIATORIŲ ĮKROVIMAS

PASTABA: Prieš pradėdami įkrovimą įsitikinkite, kad įrenginys yra gerai vėdinamoje patalpoje.

Akumuliatorių įkrovimo gnybtas yra įrenginio gale, dešinėje, šalia antžeminio valdymo pulto..



AKUMULIATORIŲ
ĮKROVIKLIO

1. Prijunkite įkroviklio gnybtą prie 115 voltų maitinimo lizdo.
2. Akumuliatoriai yra visiškai įkrauti tuomet, kai akumuliatorių įkroviklio būklės pulste užsidega žalia lemputė.

4.8 PLATFORMOS PAKROVIMAS

Maksimalus leistinas platformos pakrovimo svoris nurodytas ant platformos esančiame užrašė ir nustatomas remiantis tokiais kriterijais:

1. Įrenginys pastatytas ant lygaus, tvirto ir horizontalaus paviršiaus.
2. Įjungti visi stabdymo prietaisai.
3. Didžiausią platformos keliamąją galią žr. Lentelė 4-1, Pajėgumas.

PASTABA: Būtina prisiminti, kad svoris turi būti tolygiai paskirstytas ant platformos. Jei įmanoma, krovinyms turi būti kuo arčiau šalia platformos vidurio.

4.9 APSAUGINĖ ATRAMA

⚠ DĖMESIO

APSAUGINĖ ATRAMA TURI BŪTI NAUDOJAMA KAS KARTĄ ATLIEKANT TECHNINĖ PRIEŽIŪRĄ, KURIAI REIKIA PAKELTI SULANKSTOMAS ĮRENGINIO ATRAMAS.

Jei norite įjungti apsauginę atramą, pakelkite platformą, pasukite apsauginę atramą iš jos laikymo padėties dešinėje įrenginio pusėje. Nuleiskite platformą tiek, kad apsauginė atrama atsiremtų į nurodytą apsauginės atramos fiksavimo tašką.

Jei norite nuimti apsauginę atramą, pakelkite platformą, pasukite apsauginę atramą ir padėkite ją atgal į laikymo padėtį.

4.10 PRITVIRTINIMO/KĖLIMO RANKENOS

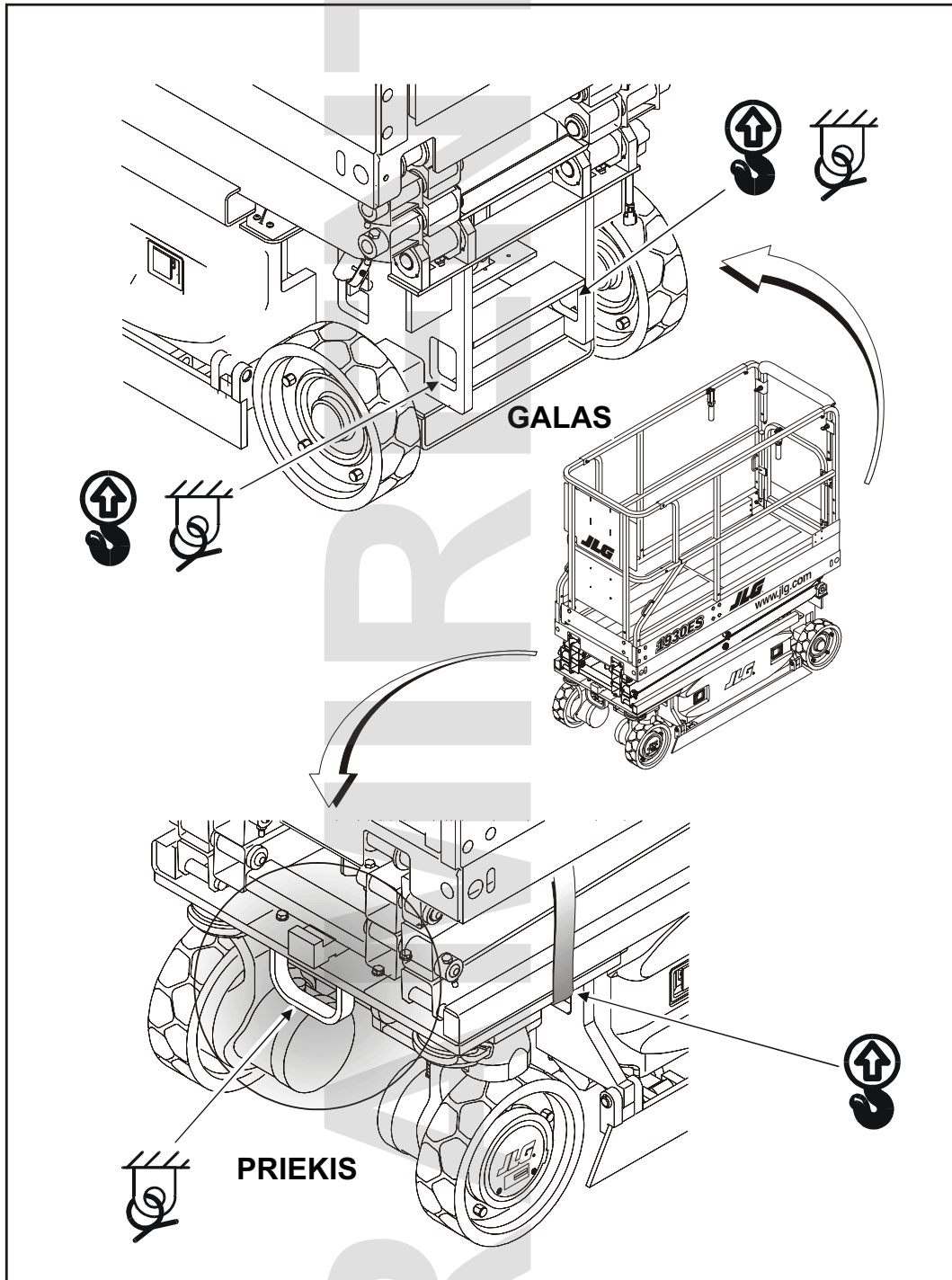
Transportuojant įrenginį platformos priedas turi būti iki galo įtrauktas, platforma iki galo nuleista į transportavimo padėtį, o įrenginys tvirtai pririštas prie sunkvežimio ar vilkiko platformos. Įrenginio gale yra dvi pritvirtinimo/kėlimo rankenos, skirtos įrenginiui kelti ar tvirtinti. Įrenginio priekyje yra viena tvirtinimo rankena. Ši rankena skirta tik tvirtinimui. Nekekliuokite įrenginio už priekinės rankenos.

⚠ DĖMESIO

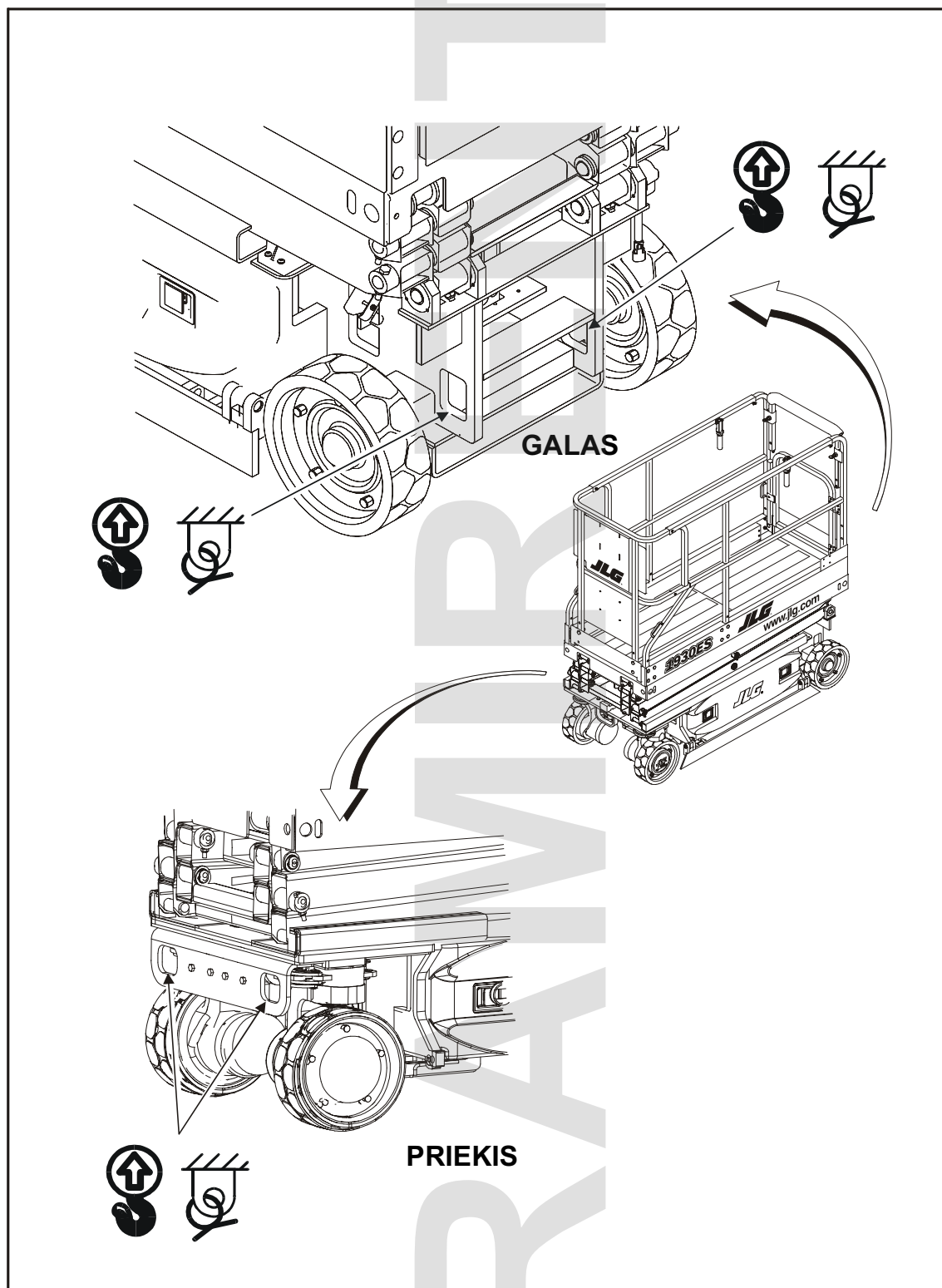
JLG® NEREKOMENDUOJA KELTI ĮRENGINIO IŠ ŠONO AUTOKRAUTUVU. JEI REIKIA KELTI ĮRENGINĮ IŠ ŠONO, BŪTINA SAUGOTIS, KAD APSAUGOS NUO DUOBIŲ STRYPAI NEUŽSTRIGTŲ RĖME. KAS KARTĄ PAKĖLUS ĮRENGINĮ IŠ ŠONO, BŪTINAI PATIKRINKITE APSAUGOS NUO DUOBIŲ SISTEMĄ PRIEŠ VĖL NAUDODAMI ĮRENGINĮ.

4.11 KĖLIMAS

Įrenginio pakėlimui jo gale įrengtas lizdas autokeltuvui. Taip pat įrenginį galima kelti naudojant skėtiklius ir diržus/grandines, kaip parodyta 4-2 Pav., Kėlimo ir tvirtinimo diagrama.



4-2 pav. Kėlimo ir tvirtinimo diagrama



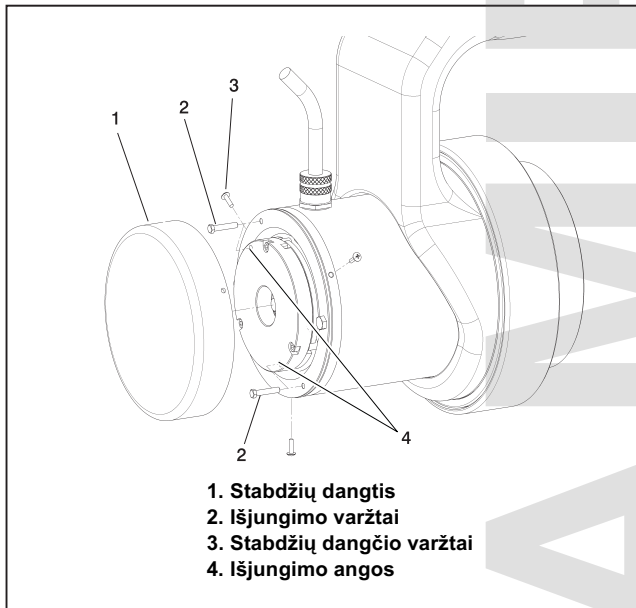
4-3 pav. Kėlimo ir tvirtinimo diagrama Australijos rinkai skirtiems modeliams

4.12 VILKIMAS

Nerekomenduojama vilkti šį įrenginį, išskyrus avarinius atvejus, pvz., sugedus įrenginiui arba visiškai nutrūkus maitinimui.

Elektrinis stabdžių išjungimas

1. Užblokuokite ratus arba pritvirtinkite įrenginį prie velkančiojo automobilio.
2. Įjunkite įrenginio maitinimą antžeminiu režimu.
3. Stabdžių išjungimo kabelis kabo ant kablo akumuliatorių skyriuje, priešingoje pusėje nei antžeminis valdymo pultas.
4. Suraskite stabdžių išjungimo kaištį šalia analizatoriaus kaiščio priekiniame kairiajame įrenginio kampe ir įjunkite į kaištį išjungimo jungiklį.
5. Išjunkite stabdžius paspausdami jungiklį.
6. Baigę vilkti, atleiskite jungiklį ir grąžinkite stabdžių jungiklį į jo laikymo vietą akumuliatorių skyriuje.



4-4 pav. Rankinis išjungimas

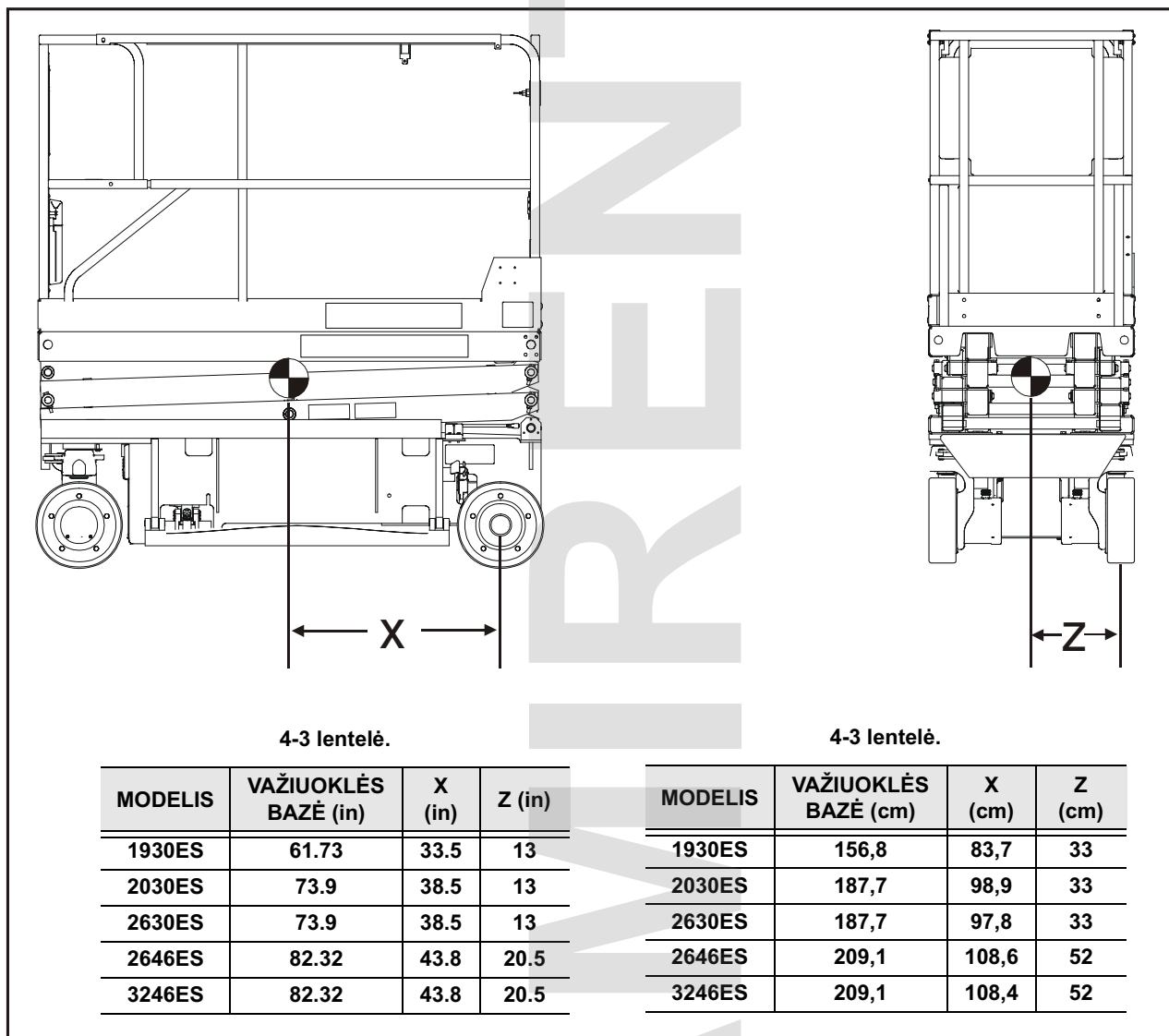
Mechaninis stabdžių išjungimas

1. Užblokuokite ratus arba pritvirtinkite įrenginį prie velkančiojo automobilio.
2. Įjunkite įrenginio maitinimą antžeminiu režimu.
3. Nuimkite nuo variklių galinį dangtį.
4. Raskite du išjungimo varžtus ant galinio variklio gaubto.
5. Atsukite šiuos varžtus ir įdėkite juos į dvi angas stabdžių korpuse, žr. elementą 4, 4-4 Pav., Rankinis išjungimas.
6. Prisukite varžtus ir stabdžiai išsijungs.
7. Pakartokite šią procedūrą kitame variklyje.
8. Baigę vilkti, užblokuokite ratus, išsukite varžtus iš išjungimo angų ir įdėkite atgal.

⚠ DĖMESIO

BAIGUS VILKTI, BŪTINA IŠIMTI IŠJUNGIMO VARŽTUS IŠ STABDŽIŲ KORPUSO, NES KOL JIE NEIŠIMTI, STABDŽIAI NEVEIKS. TODĖL ĮRENGINYS GALI IMTI RIEDĖTI, PASTAČIUS JĮ ANT NUOLYDŽIO.

4 SKYRIUS – ĮRENGINIO VALDYMAS



4-5 pav. Kėlimo ir tvirtinimo diagrama

5. SKYRIUS PROCEDŪROS ĮVYKUS AVARIJAI

5.1 BENDRI DALYKAI

Šiame skyriuje pateikiama informacija apie procedūras, kurias reikia atlikti, ir apie sistemas bei valdiklius, kurie turi būti naudojami, jei eksploatuojant įrenginį išskyla avarinė situacija. Prieš naudojant įrenginį ir reguliariai po to visas naudojimo instrukcijas, įskaitant šį skyrių, turi peržiūrėti visas personalas, dirbantis ar kitaip susijęs su šiuo įrenginiu.

Avarinio stabdymo jungiklis

Nuspaudus šiuos didelius raudonus mygtukus (vienas iš jų yra antžeminiame valdymo pulte, o kitas – valdymo pulte platformoje) įrenginys nedelsiant sustabdomas.

⚠ ĮSPĖJIMAS

KASDIEN PATIKRINKITE ĮRENGINĮ IR ĮSITIKINKITE, KAD AVARINIO STABDymo MYGTUKAI YRA VIETOJE, O ANTŽEMINIO VALDYMO INSTRUKCIJOS – VIETOJE IR ĮSKAITOMOS.

Antžeminio valdymo pultas

Antžeminio valdymo pultas yra kairėje įrenginio rėmo pusėje. Šiame pulte esantys valdikliai leidžia nepaisyti platformoje esančių valdiklių ir vykdyti platformos kėlimo bei nuleidimo funkcijas nuo žemės. Perjunkite maitinimo pasirinkimo jungiklį į antžeminio valdymo padėtį ir kėlimo jungikliu kelkite arba nuleiskite platformą.

Rankinis nuleidimas

Visiškai dingus maitinimui platformą galima nuleisti naudojantis rankinio nuleidimo vožtuvu. Rankinio nuleidimo rankena yra įrenginio gale, virš kairiojo galinio rato. Rankena kabeliu prijungta prie rankinio nuleidimo vožtuvo kėlimo cilindre. Patraukus rankinio nuleidimo rankeną atsidaro vožtuvo kaupa, ir platforma nuleidžiama.

5.2 VALDYMAS ĮVYKUS AVARIJAI

Antžeminių valdiklių naudojimas

SVARBI INFORMACIJA

ŽINOKITE, KAIP NAUDOTI ANTŽEMINIUS VALDIKLIUS ĮVYKUS AVARIJAI.

Apačioje dirbantis personalas turi būti gerai susipažinęs su įrenginio naudojimo ypatybėmis ir antžeminio valdymo funkcijomis. Apmokymas turi apimti įrenginio valdymą, šio skyriaus peržiūrėjimą ir įsisavinimą bei praktinę valdymo patirtį, įgyjamą imituojant avarines situacijas.

Operatorius negali valdyti įrenginio

1. Antžeminiiais valdikliais įrenginį valdykite TIK padedami kitų žmonių ir įrangos (kranų, pakabinamų keltuvų ir t. t.), nes to gali prireikti norint saugiai pašalinti pavojų ar avarinę situaciją.
2. Kiti kvalifikuoti darbuotojai, esantys platformoje, gali naudoti platformos valdiklius. **NUTRAUKITE DARBĄ, JEI VALDIKLIAI VEIKIA NETINKAMAI.**
3. Kranais, autokrautuvais ar kita prieinama įranga nukelkite žmones nuo platformos ir stabilizuokite įrenginio judėjimą, jei įrenginio valdikliai nepakankamai arba netinkamai veikia.

Platforma įstringo viršuje

Jei platforma įstringa ar užsikabina už aukštai esančių konstrukcijų ar įrangos, nebandykite valdyti įrenginio nei nuo platformos, nei nuo žemės tol, kol operatorius ir visas personalas nebus perkelti į saugią vietą. Tik tuomet galima bandyti išlaisvinti platformą naudojant bet kokią reikiamą įrangą bei personalą. Valdydami įrenginį neleiskite, kad vienas ar daugiau ratų pakiltų nuo žemės.

Pasvirusio įrenginio ištiesinimas

Po pakilusia važiuoklės puse reikia pakišti pakankamo galingumo autokrautuvą ar panašią įrangą, o kranu ar kitu tinkamu kėlimo įrenginiu kelti platformą ir tuo pat metu leisti važiuoklę žemyn autokrautuvu ar kita įranga.

Apžiūra po avarijos

Po bet kokios avarijos įdėmiai apžiūrėkite įrenginį ir patikrinkite visas funkcijas: pirma antžeminiams valdikliais, po to platformos valdikliais. NeKelkite daugiau kaip 3 metrus (10 ft) nuo žemės tol, kol neįsitikinsite, kad visa žala pašalinta ir kad visi valdikliai veikia tinkamai.

5.3 PRANEŠIMAS APIE AVARIJĄ

Būtina nedelsiant pranešti JLG Industries, Inc. apie bet kokią avariją, susijusią su JLG produktu. Net jei nebuvo aukų ar nuostolių, būtina telefonu kreiptis į Produktų saugumo ir patikimumo skyrių mūsų gamykloje ir pateikti visą reikalingą informaciją.

Skambinkite 1-877-JLG-SAFE (554-7233) nuo 8:00 iki 16:45 Rytų pakrantės laiku.

Nepamirškite, kad nepranešus Gamintojui apie su JLG Industries gaminiu susijusią avariją per 48 valandas nuo avarijos, tam gaminiui taikoma garantija gali būti atšaukta.



Įmonės biuras
JLG Industries, Inc.
1 JLG Drive
McConnellsburg PA. 17233-9533
USA
Telefonas: (717) 485-5161
Faksas: (717) 485-6417

JLG atstovybės pasaulyje

JLG Industries (Australia)
P.O. Box 5119
11 Bolwarra Road
Port Macquarie
N.S.W. 2444
Australia
Telefonas: (61) 2 65 811111
Faksas: (61) 2 65 810122

JLG Industries (UK)
Unit 12, Southside
Bredbury Park Industrial Estate
Bredbury
Stockport
SK6 2sP
England
Telefonas: (44) 870 200 7700
Faksas: (44) 870 200 7711

JLG Deutschland GmbH
Max Planck Strasse 21
D-27721 Ritterhude/Ihlpohl
Bei Bremen
Germany
Telefonas: (49) 421 693 500
Faksas: (49) 421 693 5035

JLG Industries (Italia)
Via Po. 22
20010 Pregnana Milanese – MI
Italy
Telefonas: (39) 02 9359 5210
Faksas: (39) 02 9359 5845

JLG Latino Americana Ltda.
Rua Eng. Carlos Stevenson,
80-Suite 71
13092-310 Campinas-SP
Brazil
Telefonas: (55) 19 3295 0407
Faksas: (55) 19 3295 1025

JLG Europe B.V.
Jupiterstraat 234
2132 HJ Foofddorp
The Netherlands
Telefonas: (31) 23 565 5665
Faksas: (31) 23 557 2493

JLG Industries (Norge AS)
Sofeimyrveien 12
N-1412 Sofienyr
Norway
Telefonas: (47) 6682 2000
Faksas: (47) 6682 2001

JLG Polska
Ul. Krolewska
00-060 Warszawa
Poland
Telefonas: (48) 91 4320 245
Faksas: (48) 91 4358 200

JLG Industries (Europe)
Kilmartin Place,
Tannochside Park
Uddingston G71 5PH
Scotland
Telefonas: (44) 1 698 811005
Faksas: (44) 1 698 811055

JLG Industries (Pty) Ltd.
Unit 1, 24 Industrial Complex
Herman Street
Meadowdale
Germiston
South Africa
Telefonas: (27) 11 453 1334
Faksas: (27) 11 453 1342

Plataformas Elevadoras
JLG Iberica, S.L.
Trapadella, 2
P.I. Castellbisbal Sur
08755Castellbisbal
Spain
Telefonas: (34) 93 77 24700
Faksas: (34) 93 77 11762

JLG Industries (Sweden)
Enkopingsvagen 150
Box 704
SE - 175 27 Jarfalla
Sweden
Telefonas: (46) 8 506 59500
Faksas: (46) 8 506 59534
